

T.C.  
KAHRAMANKAZAN KAYMAKAMLIĞI  
AKINCI ANADOLU LİSESİ  
2024-2028  
STRATEJİK PLAN





**“Geçmişte sayısız medeniyet kurmuş milletin çocukları olduğumuzu ispat etmek için yapmamız lazım gelen şeylerin hepsini yaptığımızı ileri süremeyiz; bu güne ve yarına bırakılmış daha büyük işlerimiz vardır. Herhangi bir amaca ulaşmakla yetinmeyeceğiz. Durmadan daha ileriye varmak için çalışacağız.”**



## İSTİKLAL MARŞI

Korkma! Sönmez bu şafaklarda yüzen al sancak,  
Sönmeden yurdumun üstünde tüten en son ocak.  
O benim milletimin yıldızıdır, parlayacak;  
O benimdir, o benim milletimindir ancak.

Çatma, kurban olayım, çehreni ey nazlı hilal!  
Kahraman ırkıma bir gül; ne bu şiddet, bu celal?  
Sana olmaz dökülen kanlarımız sonra helal...  
Hakkıdır, Hakk'a tapan milletimin istiklal.

Ben ezelden beridir hür yaşadım, hür yaşarım,  
Hangi çılgın bana zincir vuracakmış? Şaşarım.  
Kükremiş sel gibiyim, bendimi çiğner, aşarım,  
Yırtarım dağları, enginlere sığmam, taşarım.

Garbın afakını sarmışsa çelik zırhlı duvar,  
Benim iman dolu göğsüm gibi serhaddim var.  
Ulusun, korkma! Nasıl böyle bir imanı boğar,  
“Medeniyet” dediğin tek dişi kalmış canavar?

Arkadaş! Yurduma alçakları uğratma sakın,  
Siper et gövdeni, dursun bu hayâsızca akın.  
Doğacaktır sana vadettiği günler Hakk'ın,  
Kim bilir, belki yarın belki yarından da yakın.

Bastığın yerleri “toprak” diyerek geçme, tanı,  
Düşün altındaki binlerce kefensiz yatanı.  
Sen şehit oğlusun, incitme, yazıktır atanı,  
Verme, dünyaları alsan da bu cennet vatanı.

Kim bu cennet vatanın uğruna olmaz ki feda?  
Şüheda fişkırarak, toprağı sıksan şüheda.  
Canı, cananı, bütün varımı alsın da Hüda,  
Etmesin tek vatanımdan beni dünyada cüda.

Ruhumun senden İlahî, şudur ancak emeli:  
Değmesin mabedimin göğsüne namahrem eli.  
Bu ezanlar, ki şehadetleri dinin temeli,  
Ebedî, yurdumun üstünde benim inlemeli.

O zaman vecd ile bin secde eder, varsa taşım,  
Her cerihamdan, İlahî, boşanıp kanlı yaşım,  
Fışkırır ruhumücerret gibi yerden naaşım,  
O zaman yükselerek arşa değer belki başım.

Dalgalan sen de şafaklar gibi ey şanlı hilal!  
Olsun artık dökülen kanlarımın hepsi helal.  
Ebediyen sana yok, ırkıma yok izmihlal.  
Hakkıdır, hür yaşamış bayrağımın hürriyet;  
Hakkıdır, Hakk'a tapan milletimin istiklal.

**Mehmet Akif Ersoy**



## **Ey Türk Gençliği!**

Birinci vazifen, Türk İstiklalini, Türk Cumhuriyetini, ilelebet muhafaza ve müdafaa etmektir.

Mevcudiyetinin ve istikbalinin yegane temeli budur. Bu temel senin en kıymetli hazinendir. İstikbalde dahi, seni, bu hazineden mahrum etmek isteyecek, dahili ve harici, bedhahların olacaktır. Bir gün istiklal ve cumhuriyetini müdafaa mecburiyetine düşersen, vazifeye atılmak için, içinde bulunacağın vaziyetin imkan ve şeraitini düşünmeyeceksin! Bu imkan ve şerait, çok namûsâit bir mahiyette tezhür edebilir. İstiklal ve cumhuriyetine kastedecek düşmanlar, bütün dünyada emsali görülmemiş bir galibiyetin mümessili olabilirler. Cebren ve hile ile aziz vatanın, bütün kaleleri zapt edilmiş, bütün tersanelerine girilmiş, bütün orduları dağıtılmış ve memleketin her köşesi bilfiil işgal edilmiş olabilir. Bütün bu şeraitten daha elim ve daha vahim olmak üzere, memleketin dahilinde, iktidara sahip olanlar gaflet ve dalalet ve hatta hıyanet içinde bulunabilirler. Hatta bu iktidar sahipleri şahsi menfaatlerini, müstevlilerin siyasi emelleriyle teçhit edebilirler. Millet, fakr-u zaruret içinde harap ve bitap düşmüş olabilir.

## **Ey Türk İstikbalinin Evladı!**

İşte, bu ahval ve şerait içinde dahi, vazifen; Türk istiklal ve cumhuriyetini kurmaktır! Muhtaç olduğun kudret, damarlarındaki asil kanda mevcuttur.

**Mustafa Kemal ATATÜRK**

## SUNUŞ



Cumhuriyetimizin 100. Yılıni geride bıraktığımız, 100 yıllık geçmişten ve köklü tarihimizden aldığımız feyzle, milli, manevi ve insani değerleri gözeterek cumhuriyetimizin ikinci yüzyılına başlamaktayız. Bu bağlamda, çok hızlı gelişen, değişen teknolojilerle, bilginin değişim süreci de hızla değişmiş ve başarı için sistemli ve planlı bir çalışmayı kaçınılmaz kılmıştır. Sürekli değişen ve gelişen ortamlarda çağın gerekleri ile uyumlu bir eğitim öğretim anlayışını sistematik bir şekilde devam ettirebilmemiz, belirlediğimiz stratejileri en etkin şekilde uygulayabilmemiz ile mümkün olacaktır. Başarılı olmak da iyi bir planlama ve bu planın etkin bir şekilde uygulanmasına bağlıdır.

Kapsamlı ve özgün bir çalışmanın sonucu hazırlanan Stratejik Plan, okulumuzun çağa uyumu ve gelişimi açısından tespit edilen ve ulaşılması gereken hedeflerin yönünü, doğrultusunu ve tercihlerini kapsamaktadır. Katılımcı bir anlayış ile oluşturulan Stratejik Planın, okulumuzun eğitim yapısının daha da güçlendirilmesinde bir rehber olarak kullanılması amaçlanmaktadır.

Belirlenen stratejik amaçlar doğrultusunda hedefler güncellenmiş ve okulumuzun 2024-2028 yıllarına ait Stratejik Planı hazırlanmıştır.

Bu planlama, ilgili kanun ve yönetmelikler gereği Kamu kurumlarında stratejik planlamanın yapılması gerekliliği esasına dayanarak hazırlanmıştır.

Okulumuza ait bu planın hazırlanmasında her türlü özveriye gösteren ve sürecin tamamlanmasında katkıda bulunan idareci, stratejik planlama ekibimize, İlçe Milli Eğitim Müdürlüğümüz Strateji Geliştirme Bölümü çalışanlarına teşekkür ediyor, bu planın başarıyla uygulanması ile okulumuzun başarısının daha da artacağına inanıyor, zoru hatta imkansız engel kabul etmeyen bir anlayışla, tüm personelimize başarılar diliyorum.

**Özgür AKAR**

**Okul Müdürü**



## İçindekiler

SUNUŞ .....	2
İÇİNDEKİLER .....	3
TABLOLAR DİZİNİ .....	4
ŞEKİLLER DİZİNİ .....	5
<b>1.BÖLÜM : GİRİŞ VE PLAN HAZIRLIK SÜRECİ.....</b>	<b>6</b>
<b>2. BÖLÜM : DURUM ANALİZİ .....</b>	<b>7</b>
2.1. OKULUN KISA TANITIMI .....	7
2.3. PAYDAŞ ANALİZİ.....	10
2.4. GZTF (GÜÇLÜ, ZAYIF, FIRSAT, TEHDİT) ANALİZİ .....	18
2.5. PESTLE (POLİTİK-YASAL, EKONOMİK, SOSYO-KÜLTÜREL, TEKNOLOJİK, EKOLOJİK, ETİK) ANALİZİ .....	20
2.6. GELİŞİM VE SORUN ALANLARI .....	22
<b>3. BÖLÜM : GELECEĞE BAKIŞ .....</b>	<b>25</b>
3.1. MİSYONUMUZ .....	25
3.2. VİZYONUMUZ .....	25
3.3. TEMEL DEĞERLERİMİZ .....	25
<b>BÖLÜM 4: AMAÇ, HEDEF VE STRATEJİLERİN BELİRLENMESİ .....</b>	<b>26</b>
<b>4.1 AMAÇLAR VE HEDEFLER.....</b>	<b>26</b>
<b>4.1 PERFORMANS GÖSTERGELERİ VE STRATEJİLER .....</b>	<b>27</b>
<b>5. BÖLÜM: STRATEJİLERİN BELİRLENMESİ.....</b>	<b>45</b>
<b>6. BÖLÜM: İZLEME VE DEĞERLENDİRME .....</b>	<b>46</b>



**Tablolar Dizini**

***Tablo 1: Stratejik Plan Kurul-Ekip Bilgileri***

***Tablo 2: Geçmiş Yıllarda Görev Yapan Okul Müdürleri***

***Tablo 3: Temel Bilgiler Tablosu***

***Tablo 4: Çalışan bilgileri***

***Tablo 5: Okulumuz Bina ve Alanları***

***Tablo 6: Sınıf ve Öğrenci Bilgileri***

***Tablo 7: Donanım Teknoloji Kaynaklarımız***

***Tablo 8: Gelir Gider Bilgisi***

***Tablo 9: Öğrenci Memnuniyet Anketi Sonuçları***

***Tablo 10: Öğretmen Memnuniyet Anketi Sonuçları***

***Tablo 11: Veli Memnuniyet Anketi Sonuçları***

***Tablo 12: Güçlü Yönlerimiz***

***Tablo 13: Zayıf Yönlerimiz***

***Tablo 14:PESTLE Analizi***

***Tablo 15:Fırsatlarımız ve Tehditlerimiz***

***Tablo 16:Gelişim ve Sorun Alanları***

***Tablo 17:Stratejik Amaç 1, Hedefler ve Performans Göstergeleri***

***Tablo 18:Eğitim ve Öğretime Erişimin Artırılması İçin Eylem Tablosu***

***Tablo 19: Eğitim ve Öğretimin Kalitesinin Artırılması İçin Stratejik Hedef 2.1. Performans Göstergeleri***

***Tablo 20: Eğitim ve Öğretimin Kalitesinin Artırılmasına Yönelik Stratejik Hedef 2.1. İçin Eylem Tablosu***

***Tablo 21: Stratejik Hedef 2.2 için performans göstergeleri***

***Tablo 22: Eğitim ve Öğretimin Kalitesinin Artırılmasına Yönelik Stratejik Hedef 2.1. İçin Eylem Tablosu***

***Tablo 23: Stratejik Hedef 2.3 için performans göstergeleri***

***Tablo 24: Eğitim ve Öğretimin Kalitesinin Artırılmasına Yönelik Stratejik Hedef 2.3. İçin Eylem Tablosu***

***Tablo 25: Stratejik Hedef 3.1 için performans göstergeleri***

***Tablo 26: Kurumsal Kapasitenin Geliştirilmesine Yönelik Stratejik Hedef 3.1 İçin Eylem Tablosu***

***Tablo 27: Tahmini kaynak tablosu***

***Tablo 28: İzleme ve değerlendirme Tablosu***



## Şekiller Dizini

*Şekil 1: Okul Temel Paydaşları*

*Şekil 2: Öğrenci Memnuniyet Anketi Cevapların Sorulara Göre Dağılımı*

*Şekil 3: Öğrenci Memnuniyet Anketi “Fikrim Yok” Seçeneğinin Göstergelere göre Dağılımı (%)*

*Şekil 4: Öğretmen Memnuniyet Anketi Cevapların Sorulara Göre Dağılımı*

*Şekil 5: Öğretmen Memnuniyet Anketi “Kararsızım” Seçeneğinin Göstergelere göre Dağılımı (%)*

*Şekil 6: Veli Memnuniyet Anketi Cevapların Sorulara Göre Dağılımı*





## 1.BÖLÜM : GİRİŞ VE PLAN HAZIRLIK SÜRECİ

2024-2028 dönemini kapsayan Stratejik Plan hazırlama süreci, Üst kurul ve Stratejik Plan hazırlama ekibinin kurulması ile başlamıştır. Ekip ile oluşturulan çalışma takvimi kapsamında, öncelikle mevcut durumumuz, paydaşların da sürece aktif katılımını sağlamak amacıyla anket, toplantı ve görüşmeler yapılmıştır.

Stratejik planlama doğrultusunda bir organizasyon olarak kurumumuzun gelecekte varmak istediği ölçülebilir hedefleri ve bu hedeflere nasıl ulaşılacağı, bulunduğumuz nokta ile ulaşmayı arzu ettiğimiz durum arasındaki yolu gösteren süreç, analiz edilmeye çalışılmıştır.

Durum analizinin ardından geleceğe yönelim bölümüne geçilerek okulumuzun amaç, hedef, gösterge ve eylemleri belirlenmiştir. Çalışmaları yürüten ekip ve kurul bilgileri altta verilmiştir.

**Tablo 1: Stratejik Plan Kurul-Ekip Bilgileri**

ÜST KURUL BİLGİLERİ		EKİP BİLGİLERİ	
Özgür AKAR	Okul Müdürü	Yeliz BAYAR	Müdür Yardımcısı
Yeliz BAYAR	Müdür Yardımcısı	Şakir TAŞDEMİR	Öğretmen
Utku KAYIKÇI	Öğretmen	Meliha KÜÇÜKŞAHİN	Öğretmen
Mine EFE	Öğretmen	Reyhan ÜN	Öğretmen
Engin BİLGİLİ	Okul Aile Birliği Başkanı	Hatice D. ER	Öğretmen



## 2. BÖLÜM : DURUM ANALİZİ

Durum analizi bölümünde okulumuzun mevcut durumu ortaya konularak neredeyiz? sorusuna yanıt bulunmaya çalışılmıştır.

Bu kapsamda okulumuzun kısa tanıtımı, okul künyesi ve temel istatistikleri, paydaş analizi ve görüşleri ile okulumuzun Güçlü Zayıf Fırsat ve Tehditlerinin (GZFT) ele alındığı analize yer verilmiştir.

### 2.1. Okulun Kısa Tanıtımı

Ankara İlimiz Kahramankazan İlçesi Akıncı Mahallesinde Mürted Hava Meydan Komutanlığı lojmanları ile Türk Havacılık ve Uzay Sanayinde çalışan personelin ortaöğretim çağına gelmiş çocuklarının eğitim ihtiyaçlarının karşılanması amacıyla Milli Eğitim Bakanlığı , Ankara Valiliği ve Ankara Ticaret Odası arasında yapılan protokolle Hava Kuvvetleri komutanlığının gözetim ve denetiminde, Ankara Ticaret Odası tarafından yapılan okulumuz, 2004-2005 Eğitim Öğretim döneminde faaliyete geçmiştir.

12 Ekim 2004 tarihinde Milli Eğitim Bakanı Doç. Dr. Hüseyin ÇELİK, Enerji ve Tabii Kaynaklar Bakanı Hilmi GÜLER, Hava Kuvvetleri Komutanı Hava Orgeneral H. İbrahim FIRTINA ve pek çok davetlinin katıldığı törenle açılmıştır. 2011-2012 eğitim-öğretim yılında okulun adı AKINCI LİSESİ, 2013-2014 eğitim-öğretim yılında okulun adı AKINCI ANADOLU LİSESİ olarak değiştirilmiştir.

Okul bahçesinin ihata duvarı üzerine 2017 yılının Kasım ayında Türk Havacılık ve Uzay Sanayinin Genel Müdürü Sayın Temel KOTİL tarafından tel örgü yapılarak okul bahçesinin koruma altına alınması temin edilmiştir.

Ayrıca aynı yıl yine Türk Havacılık Uzay Sanayinin Genel Müdürü Sayın Temel KOTİL tarafından ısınma sistemimiz yenilenmiştir. Okulun açılışı ile birlikte bahçenin duvar kenarlarına 97 adet çeşitli cinsten ağaçlar ekilmiş yaz boyunca sulaması yapılarak korunması sağlanmıştır.

**Tablo 2: Geçmiş Yıllarda Görev Yapan Okul Müdürleri**

Görev Yaptığı Yıllar	Adı Soyadı
2004-2011	Burhanettin DÖĞÜŞÇÜ
2011-2014	Olcay ALPASLAN
2014-2021	Fatih Mehmet TELLİ
2021-....	Özgür AKAR



## 2.2. Okulun Mevcut Durumu: Temel İstatistikler

*Tablo 3: Temel Bilgiler Tablosu*

İli: ANKARA		İlçesi: Kahramankazan		
Adres:	İSTANBUL YOLU 35. Km AKINCI/KAHRAMANKAZA N/ ANKARA	Coğrafi Konum (link): <a href="https://ankaraakincilisesi.meb.k12.tr/tema/harita.php">https://ankaraakincilisesi.meb.k12.tr/tema/harita.php</a>	40°05'05.0"N 32°35'00.8"E	
Telefon No:	0(312)8112780	Faks Numarası:	0(312)8112806	
e- Posta Adresi:	750692@meb.k12.tr	Web sayfası adresi:	<a href="https://ankaraakincilisesi.meb.k12.tr/">https://ankaraakincilisesi.meb.k12.tr/</a>	
Kurum Kodu:	750692	Öğretim Şekli:	Tam gün	
Okulun Hizmete Giriş Tarihi :12 Ekim 2004		Toplam Çalışan Sayısı	45	
Öğrenci Sayısı:	Kız	290	Öğretmen Sayısı	
	Erkek	203		
	Toplam	493		
Derslik Başına Düşen Öğrenci Sayısı	28	Şube Başına Düşen Öğrenci Sayısı	34	
	13		Şube Başına 30'dan Fazla Öğrencisi Olan Şube Sayısı	8
Öğretmen Başına Düşen Öğrenci Sayısı				

*Tablo 4: Çalışan bilgileri*

Unvan	Erkek	Kadın	Toplam
Okul Müdürü ve Müdür Yardımcısı	1	1	2
Branş Öğretmeni	7	30	37
Rehber Öğretmen		2	2
Yardımcı Personel	1	3	4
<b>Toplam Çalışan Sayıları</b>	<b>9</b>	<b>36</b>	<b>45</b>



**Tablo 5: Okulumuz Bina ve Alanları**

Okul Bölümleri		Özel Alanlar	Var	Yok
Okul Kat Sayısı	3	Çok Amaçlı Salon	x	
Derslik Sayısı	18	Çok Amaçlı Saha		x
Derslik Alanları (m <sup>2</sup> )	30	Kütüphane	x	
Kullanılan Derslik Sayısı	18	Fen Laboratuvarı	x	
Şube Sayısı	18	Bilgisayar Laborat.		x
İdari Odaların Sayısı	3	İş Atölyesi	x	
Öğretmenler Odası	1	Beceri Atölyesi		x
Okul Oturum Alanı (m <sup>2</sup> )	15000	Pansiyon		x
Okul Bahçesi (Açık Alan)(m <sup>2</sup> )	5000			
Okul Kapalı Alan (m <sup>2</sup> )	2676			
Sanatsal, bilimsel ve sportif amaçlı toplam alan (m <sup>2</sup> )				
Kantin (m <sup>2</sup> )	96			
Tuvalet Sayısı	9			

**Tablo 6: Sınıf ve Öğrenci Bilgileri**

SINIF	ERKEK	KIZ	TOPLAM	SINIF	ERKEK	KIZ	TOPLAM
9/A	16	19	35	11/B	8	16	24
9/B	17	17	34	11/C	16	14	30
9/C	17	17	34	11/D	13	17	30
9/D	17	18	35	11/E	2	12	14
10/A	10	24	34	12/A	9	14	23
10/B	9	25	34	12/B	6	20	26
10/C	12	21	33	12/C	9	11	20
10/D	16	18	34	12/D	15	5	20
11/A	8	17	25	12/E	3	5	8

**Tablo7: Donanım Teknoloji Kaynaklarımız**

Akıllı Tahta Sayısı	18	TV Sayısı	2
Masaüstü Bilgisayar Sayısı	13	Yazıcı Sayısı	5
Taşınabilir Bilgisayar Sayısı	2	Fotokopi Makinası Sayısı	2
Projeksiyon Sayısı	3	İnternet Bağlantı Hızı	100

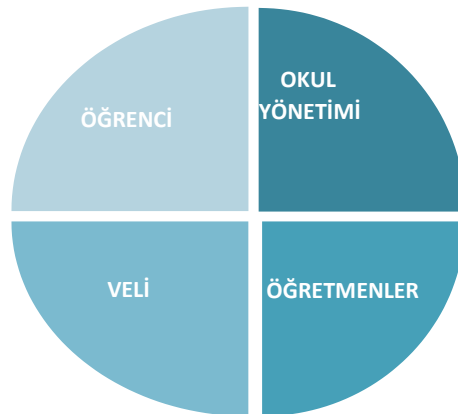
**Tablo 8: Gelir Gider Bilgisi**

Yıllar	Gelir Miktarı	Gider Miktarı
2021	150000	250000
2022	250000	300000
2023	350000	350000

### 2.3. Paydaş Analizi

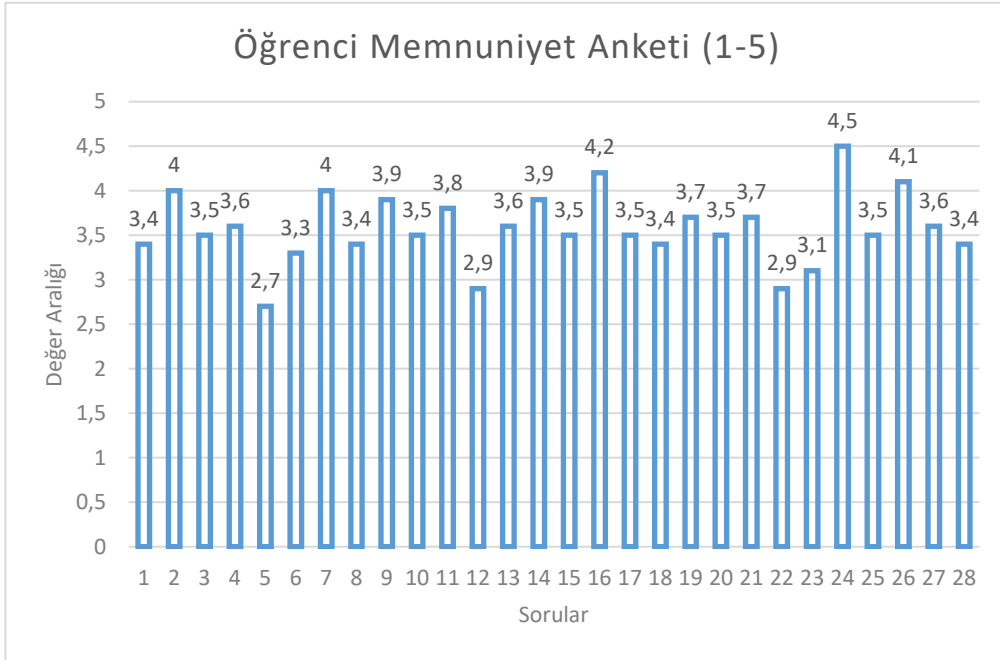
Kurumumuzun temel paydaşları öğrenci, veli ve öğretmen olmakla birlikte eğitimin dışsal etkisi nedeniyle okul çevresinde etkileşim içinde olunan geniş bir paydaş kitlesi bulunmaktadır. Paydaşlarımızın görüşleri anket, toplantı, dilek ve istek kutuları, elektronik ortamda iletilen önerilerde dâhil olmak üzere çeşitli yöntemlerle sürekli olarak alınmaktadır.

Stratejik Planlama sürecinde katılımcılığa önem veren kurumumuz tüm paydaşların görüş, talep, öneri ve desteklerinin stratejik planlama sürecine dâhil edilmesini hedeflemiştir. Bu kapsamda okulumuz faaliyetleriyle ilgili sunulan hizmetlere ilişkin memnuniyetlerin saptanması, kuruma ilişkin beklentiler, kuruma ilişkin durum tespiti, kurumsal iş birliği ve eşgüdüm, GZFT, önerilerin tespiti vb. konular hakkında okulumuz Stratejik Planlama Ekibi ile toplantılar düzenlenmiş ve kurumumuzun temel paydaşları olan öğrenci, veli ve öğretmenlerin görüş ve önerilerini almak üzere görüşme ve anket yöntemi uygulanmıştır.

**Şekil 1: Okul Temel Paydaşları**

Okulumuz faaliyetlerinin nasıl değerlendirdiğine ilişkin görüşlerini içeren öğrenci-öğretmen-veli anket çalışmalarına 372 öğrenci- 177 veli-29 öğretmen katılmıştır. Anket online platform üzerinden uygulanmış ve okulumuz Stratejik plan Ekibi tarafından değerlendirilmiştir. Anket bilgileri toplanırken, KVKK hükümlerine riayet edilmiştir. Anket, derecelendirme ölçeğinde en düşük 1, en yüksek 5 olmak üzere (0 Fikrim yok) uygulanmış, % (yüzde) sonuçları en yüksek iki değere puan veren öğrencilere göre alınmıştır. Okulumuz öğrenci, veli ve öğretmenlerine uygulanan ankete ilişkin sonuçlar aşağıdaki tablolarda belirtilmiştir.

**Şekil 2: Öğrenci Memnuniyet Anketi Cevapların Sorulara Göre Dağılımı**



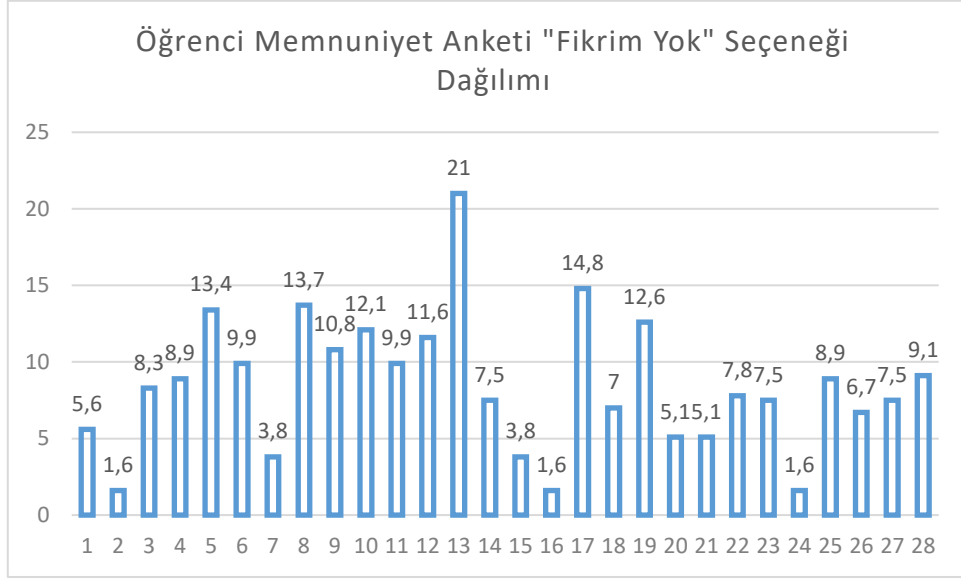
**Tablo9: Öğrenci Memnuniyet Anketi Sonuçları**

ÖĞRENCİ MEMNUNİYET ANKETİ		MEMNUNİYET ANKETİ SONUÇLARI		FİKRİM YOK
GÖSTERGELER		SONUÇ (0-5)	SONUÇ (%)	SONUÇ %
1	İhtiyaç duyduğumda okul yöneticileriyle rahatlıkla görüşebilirim.	3,4	49,2	5,6
2	İhtiyaç duyduğumda öğretmenlerle rahatlıkla görüşebilirim.	4	78,5	1,6
3	İhtiyaç duyduğumda okul çalışanlarıyla rahatlıkla görüşebilirim.	3,5	52,2	8,3
4	Arkadaşlarımla ilgili sorunlarım, öğretmenlerim tarafından dikkate alınır.	3,6	55,6	8,9
5	Okulumuzla ilgili isteklerimiz dikkate alınır.	2,7	24,5	13,4
6	Okulumuz yöneticilerine güvenirim.	3,3	46,2	9,9
7	Okulumuz öğretmenlerine güvenirim.	4	74,4	3,8
8	Okulumuzun diğer çalışanlarına güvenirim.	3,4	44,7	13,7
9	Okul yolu (varsa okul servisleri) güvenlidir.	3,9	67,8	10,8
10	Okulda yabancı kişilere karşı güvenlik önlemleri alınmaktadır.	3,5	52,1	12,1
11	Okulda yangın ve doğal afetlere (deprem, sel, vb.) karşı gerekli güvenlik önlemleri alınır.	3,8	62,4	9,9
12	Okulumuzda bizimle ilgili kararlarda görüşlerimiz dikkate alınır.	2,9	30,6	11,6
13	Okuldan istediğim belgeleri (öğrenci belgesi, kimlik) zamanında alabilirim.	3,6	53	21
14	Okulumuzda sağlık sorunu yaşadığımızda gerekli hassasiyet gösterilir.	3,9	68	7,5
15	Okulda edindiğim bilgilerin şimdi veya ileriki hayatımda işime yarayacağını düşünüyorum.	3,5	56,7	3,8
16	Derslerin işlenişinde, akıllı tahta, harita gibi araç-gereçlerden yararlanılmaktadır.	4,2	86	1,6
17	Aradığım kaynakları (kitap, dergi vs.) okulda bulabiliyorum.	3,5	49,2	14,8
18	Yükseköğretim için yeterince yönlendirme ve destekleme yapılıyor.	3,4	50	7
19	Okulumuzdan kişisel sorunlarımızla ilgili rehberlik hizmeti alabilmekteyim.	3,7	60,3	12,6
20	Okul her zaman temiz ve bakımlıdır.	3,5	56,8	5,1
21	Okulumuzun bahçesi vb. alanları ders dışında da yararlanabileceğim şekilde düzenlenmiştir.	3,7	64,6	5,1
22	Okulda yeterli miktarda sosyal ve kültürel faaliyet düzenlenmektedir.	2,9	41,8	7,8
23	Okulum sahip olduğum yetenekleri geliştirme imkânı sağlar.	3,1	37,9	7,5
24	Okulumuzda belirli gün ve haftalarla (Öğretmenler Günü, Atatürk Haftası, vb) ilgili kutlamalar yapılmaktadır.	4,5	92,7	1,6
25	Okulda ders içi ve ders dışı elde ettiğimiz başarılar ve örnek davranışlarımız ödüllendirilir	3,5	54,6	8,9
26	Okulda milli ve manevi değerlerimiz benimsetilmektedir.	4,1	76,9	6,7
27	Okulda temel ahlaki değerler (doğruluk, dürüstlük vb.) kazandırılmaktadır.	3,6	58	7,5
28	Okul kantininde satılan malzemeler sağlıklı ve güvenlidir.	3,4	49,8	9,1
<b>ORTALAMA</b>		<b>3,6</b>	<b>56,9</b>	<b>8,5</b>

Öğrenci anketinde 28 gösterge sunulmuş olup, öğrenci memnuniyet Anketine katılan 372 öğrenciden alınan verilerde en düşük değer 5. Gösterge, en yüksek değer 24. Göstergeye ait olduğu görülmektedir. 1-5 aralığında ortalama 3,6 ve % 56 memnuniyet oranına sahiptir.



**Şekil 3: Öğrenci Memnuniyet Anketi "Fikrim Yok" Seçeneğinin Göstergelere göre Dağılımı (%)**



Fikrim yok seçeneğine bakıldığında, en düşük 2. 16. ve 24. Göstergeler, en yüksek 13. Gösterge olduğu görülmektedir. En düşük değerlere bakıldığında, bu durumun memnuniyet anketinde en yüksek olumlu değerlere tekabül etmesi anketin tutarlılığını göstermektedir. En yüksek değer 13. Göstergede çıkması ise, gösterge sunumunun daha çok öğrenci ihtiyacı ile ilgili olmasıdır.

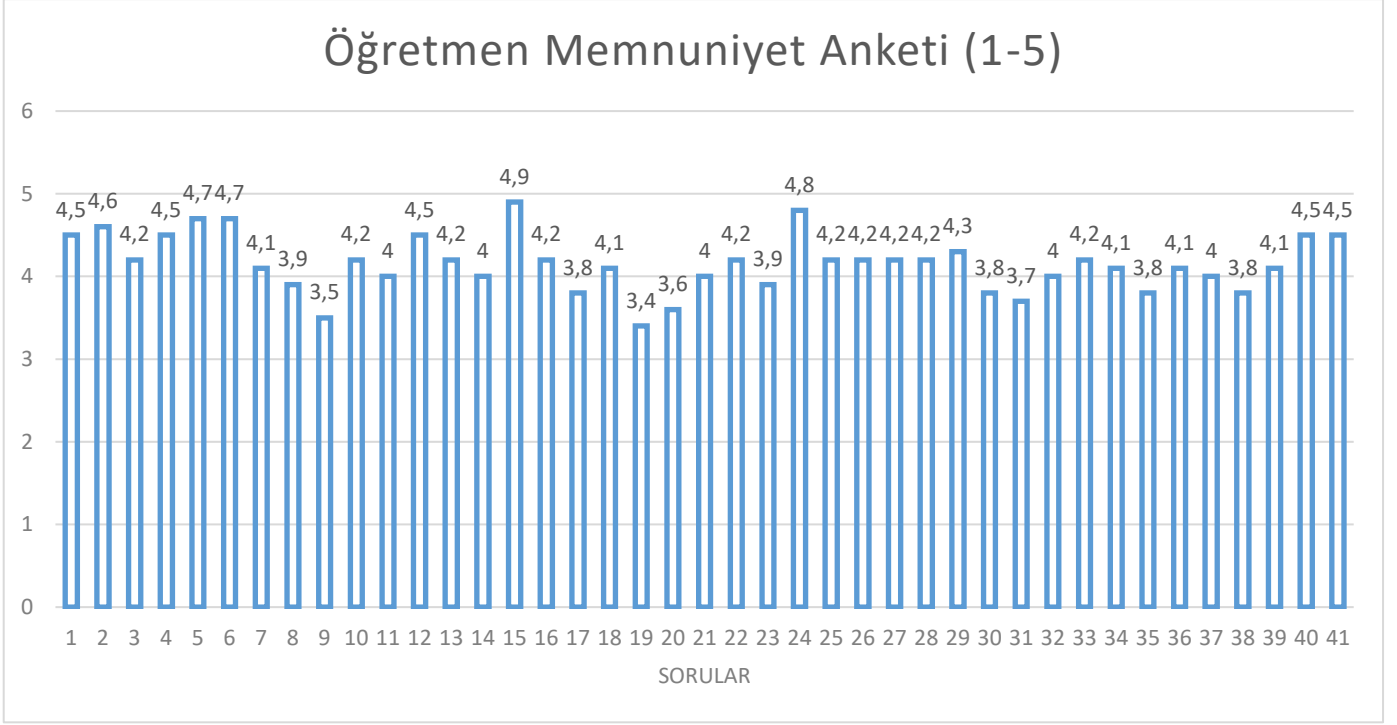


Tablo 10: Öğretmen Memnuniyet Anketi Sonuçları

ÖĞRETMEN MEMNUNİYET ANKETİ		MEMNUNİYET ANKETİ SONUÇLARI		KARARSIZIM
GÖSTERGELER		SONUÇ (5)	SONUÇ(%)	SONUÇ(%)
1	1. İhtiyaç duyduğumda okul yöneticileriyle rahatlıkla görüşebilirim.	4,5	86,2	13,8
2	2. Kurumdaki tüm duyurular çalışanlara zamanında iletilir.	4,6	96,6	3,4
3	3. Okul yöneticileri ile sağlıklı iletişim kurabiliyorum.	4,2	79,3	10,3
4	4. Okulda, öğretmenler ile sağlıklı iletişim kurabiliyorum.	4,5	89,7	10,3
5	5. Okulda, diğer çalışanlar ile sağlıklı iletişim kurabiliyorum.	4,7	96,5	3,4
6	6. Toplantılar yapılarak, çalışanlar bilgilendirilmektedir.	4,7	96,5	3,4
7	7. Kendimi, okulun değerli bir üyesi olarak görürüm.	4,1	79,3	10,3
8	8. Çalıştığım okul bana kendimi geliştirme imkânı tanımaktadır	3,9	62	31
9	9. Okul, teknik araç ve gereç yönünden yeterli donanıma sahiptir.	3,5	48,3	31
10	10. Okulumuz çalışanlarına internet, bilgisayar, fotokopi vb. teknolojik imkanlar sunulmaktadır	4,2	75,9	20,7
11	11. Okulda ihtiyaç duyduğum malzemeye zamanında ulaşabilirim (renkli tebeşir, fotokopi vs...)	4	65,5	27,6
12	12. Okulda çalışanlara, sınıflara/bürolara yapılan araç gereç dağıtımında eşitlik ilkesi uygulanır.	4,5	96,6	3,4
13	13. Okulda görevimi yerine getirebilmem için yeterli ders araç gereci bulabiliyorum	4,2	79,3	13,8
14	14 Çalışma ortamının teknik araç, gereç ve büro ortamı yönünden yeterliliği sağlanmıştır.	4	75,8	20,7
15	15. Okulumuz çalışanlarına öğretmenler odası, temiz ve bakımlı tuvaletler, çay vb. içecek maddeleri içebilme ortamı, kantin...vb. imkanlar sunulmaktadır.	4,9	96,5	3,4
16	16. Okulda çalışanlara yönelik sosyal ve kültürel faaliyetler düzenlenir	4,2	75,9	20,7
17	17. Okulda öğretmenler arasında ayırım yapılmamaktadır	3,8	62	17,2
18	18. Okulumuzda yerelde ve toplum üzerinde olumlu etki bırakacak çalışmalar yapmaktadır.	4,1	75,8	20,7
19	19. Her türlü ödüllendirmede adil olma, tarafsızlık ve objektiflik esastır.	3,4	48,3	24,1
20	20. Yöneticiler, iyi performans gösteren personeli/ekibi, öğretmenler kurulu toplantılarında, törenlerde vb. duyurarak takdir eder.	3,6	58,6	20,7
21	21. Yöneticilerimiz, yaratıcı ve yenilikçi düşüncelerin üretilmesini teşvik etmektedir.	4	79,3	13,8
22	22. Yöneticiler, okulun vizyonunu, stratejilerini, iyileştirmeye açık alanlarını vs. çalışanlarla paylaşır.	4,2	82,7	17,2
23	23. Okulumuzda sadece öğretmenlerin kullanımına tahsis edilmiş yerler yeterlidir.	3,9	65,5	17,2
24	24. Alanıma ilişkin yenilik ve gelişmeleri takip eder ve kendimi güncellerim	4,8	100	0
25	25. Okulda işle ilgili inisiyatif kullanma olanağına sahibim.	4,2	82,8	6,9
26	26. Çalışanlara, görevleri ile ilgili kararlar almada yetki ve sorumluluk verilmektedir.	4,2	79,3	17,2
27	27. Okulumuzda, çalışanlar arasında her türlü fırsat eşitliği sağlanmaktadır.	4,2	72,4	24,1
28	28. Okulumuzda çalışanlara yaptıkları işlerde destek olunarak işlerini başarıma fırsatı sağlanmaktadır	4,2	75,8	20,7
29	29. Okulda bilgi ve becerilerimi sergileme olanağına sahibim.	4,3	79,3	20,7
30	30. Okulumuzla çalışanlarla ilgili kararlar, çalışanların katılımıyla demokratik bir şekilde alınır.	3,8	65,5	20,7
31	31. Yöneticiler, işle ilgili kararlarda çalışanların görüşlerini almaktadırlar	3,7	51,7	31
32	32. Okulun yönetiminden genel olarak memnunum.	4	65,5	31
33	33. Okul yönetimi görevimi yerine getirmede bana destek oluyor.	4,2	75,8	17,2
34	34. Okulda yapılan olumlu işler takdir edilir.	4,1	75,9	24,1
35	35. Bireysel performans değerlendirmesi adil, tarafsız ve objektif olarak yapılmaktadır	3,8	48,3	34,5
36	36. Yöneticinin çalışanları değerlendirirken kullandığı kriterler çalışanlara duyurulur	4,1	62,1	24,1
37	37. Yöneticiler, çalışanların performanslarını yükseltmek için gerekli önlemleri alır.	4	65,5	27,6
38	38. Yöneticiler, çalışanların performansını etkileyen sebepleri araştırmaktadır.	3,8	58,6	20,7
39	39. Okulumuzun değerleri, misyonu, vizyonu, politika ve stratejisi tüm çalışanların katılımıyla birlikte belirlenmektedir.	4,1	72,4	6,9
40	40. Okulumuzun değerlerini, misyonu, vizyonu biliyorum	4,5	89,6	6,9
41	41. Okulumuzun değerlerini, misyonu, vizyonu benimsiyorum	4,5	93,1	3,4
<b>ORTALAMA</b>		<b>4,2</b>	<b>75,3</b>	<b>16,9</b>

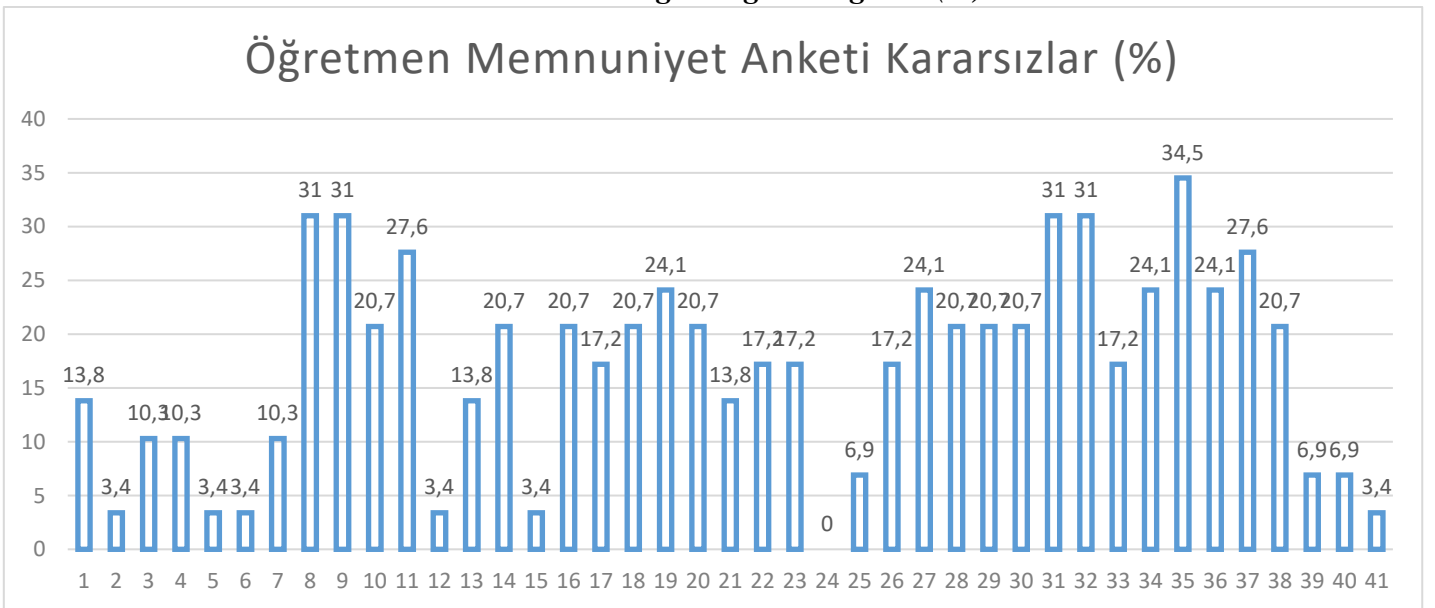
Öğretmen anketinde 41 gösterge sunulmuş olup, öğretmen memnuniyet Anketine katılan 29 öğretmenden alınan verilere göre, en düşük değer 9. ve 19. Göstergeler, en yüksek değer 15. ve 24. Göstergelere ait olduğu görülmektedir. 1-5 aralığında ortalama 4,2 ve % 75,3 memnuniyet oranına sahiptir.

**Şekil 4: Öğretmen Memnuniyet Anketi Cevapların Sorulara Göre Dağılımı**



Ankete katılan öğretmenlerden göz ardı edilecek kadarı “Fikrim Yok” seçeneğini değerlendirdiğinden aşağıdaki **Şekil 5’te** ve **Tablo 10’da** “Kararsızım” seçeneği değerlendirilmiştir.

**Şekil 5: Öğretmen Memnuniyet Anketi “Kararsızım” Seçeneğinin Göstergelere göre Dağılımı (%)**



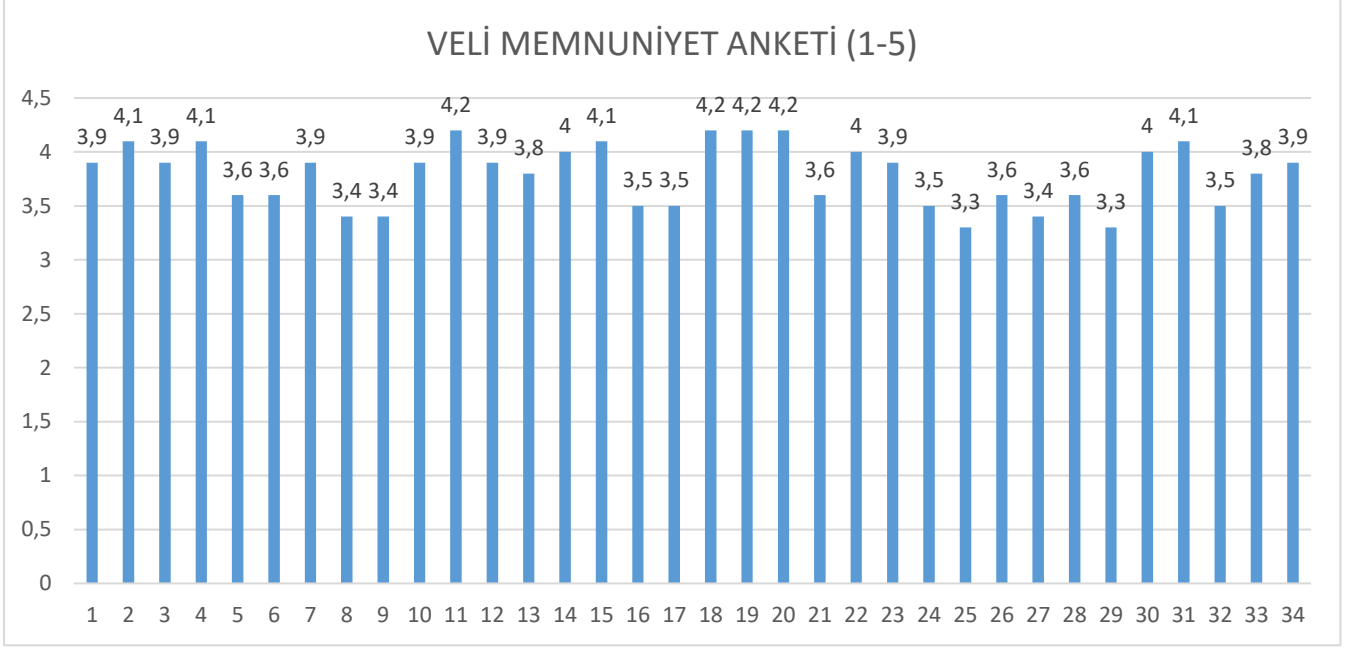
Göstergelere göre kararsız oranına bakıldığında, en yüksek kararsızlık oranının 35. Gösterge, en düşük kararsız oranının 24. Gösterge olduğu görülmektedir.

**Tablo 11: Veli Memnuniyet Anketi Sonuçları**

VELİ MEMNUNİYET ANKETİ		MEMNUNİYET ANKETİ SONUÇLARI	
		SONUÇ (1-5)	SONUÇ (%)
1	Okul müdürü ile ihtiyaç duyduğumda rahatlıkla konuşabiliyorum.	3,9	68,2
2	Okul öğretmenleri ile ihtiyaç duyduğumda rahatlıkla görüşebiliyorum.	4,1	85,9
3	Okul çalışanları ile ihtiyaç duyduğumda rahatlıkla görüşebiliyorum.	3,9	59,6
4	Bizi ilgilendiren okul duyurularını zamanında öğreniyorum.	4,1	77,2
5	Okulun rehberlik servisinden yeterince yararlanabiliyorum.	3,6	46,8
6	Öğrencimle ilgili konularda okulda rehberlik hizmeti alabiliyorum.	3,6	54
7	Okuldaki veli toplantıları ihtiyaçlarıma cevap verecek şekilde düzenlenmektedir.	3,9	71,7
8	Okula ilettiğimiz öneri ve isteklerimiz dikkate alınıyor.	3,4	42,3
9	Okula ilettiğim istek ve şikâyetlerim dikkate alınıyor.	3,4	34,5
10	Okul yöneticilerine güvenirim.	3,9	73,5
11	Okul öğretmenlerine güvenirim.	4,2	75,7
12	Okulun diğer personeline (memur, hizmetli vb.) güvenirim.	3,9	62,2
13	Okulda yabancı kişilere karşı güvenlik önlemleri alınmaktadır.	3,8	70
14	Okulda yangın ve doğal afetlere karşı gerekli güvenlik önlemleri alınır.	4	68,4
15	Okul yolu (varsa okul servisleri) güvenlidir.	4,1	73,4
16	Okulda öğrencilerle ilgili alınan kararlarda bizlerin görüşleri alınır.	3,5	50,8
17	Okulda bizleri ilgilendiren kararlarda görüşlerimiz dikkate alınır.	3,5	44,5
18	Öğrenci devamsızlık bilgilerine rahatlıkla ulaşabiliyorum.	4,2	86,3
19	Öğrencimin notlarını rahatlıkla takip edebiliyorum.	4,2	88
20	Öğrenci işleri ile ilgili belgeler (nakil, karne, mezuniyet belgesi vb.) zamanında düzenlenir.	4,2	78,4
21	Öğretmenler yeniliğe açık olarak derslerin işlenişinde çeşitli yöntemler kullanmaktadır.	3,6	49,4
22	E-Okul Veli Bilgilendirme Sistemi ile okulun internet sayfasını düzenli olarak takip ediyorum.	4	72,7
23	Çocuğumun okulunu sevdiğini ve öğretmenleriyle iyi anlaştığını düşünüyorum.	3,9	69,8
24	Okulun binası ve diğer fiziki mekânlar yeterlidir.	3,5	49,1
25	Okul, teknolojik araç ve gereç yönünden yeterli donanıma sahiptir.	3,3	48,9
26	Okul her zaman temiz ve bakımlıdır	3,6	58,4
27	Okuldaki sosyal etkinlikler öğrencinin yeteneklerini geliştirecek şekilde düzenlenmektedir.	3,4	48
28	Okul/kurum müdürlüğünün web sayfası faaliyetlerini etkin olarak tanıtacak şekilde tasarlanmıştır.	3,6	53,5
29	Okulumuzda yeterli miktarda sanatsal ve kültürel faaliyetler düzenlenmektedir.	3,3	43
30	Öğrencim okulda milli ve manevi değerleri öğrenmektedir.	4	77,7
31	Okul, ulusal bayram ve törenlere çevrenin katılımını sağlamaktadır.	4,1	76,7
32	Okulda, öğrenci başarıları değerlendirilirken tarafsız davranıldığını düşünüyorum.	3,5	56,2
33	Çevreden okulla ilgili olumlu eleştiriler duyarım.	3,8	61,5
34	Bu okulu başkalarına da tavsiye ederim.	3,9	63,8
ORTALAMA		3,9	63

Veli anketinde 34 gösterge sunulmuş olup, veli memnuniyet anketine katılan 177 veliden alınan verilere göre, en düşük değerin 25. ve 29. Göstergeler, en yüksek değerin 11,18,19. ve 20. Göstergelere ait olduğu görülmektedir. 1-5 aralığında ortalama 3,9 ve % 63 memnuniyet oranına sahiptir.

**Şekil 6: Veli Memnuniyet Anketi Cevapların Sorulara Göre Dağılımı**



## 2.4. GZTF (Güçlü, Zayıf, Fırsat, Tehdit) Analizi

Okulumuzun temel istatistiklerinde verilen okul künyesi, çalışan bilgileri, bina bilgileri, teknolojik kaynak bilgileri ve gelir gider bilgileri ile paydaş anketleri sonucunda ortaya çıkan sorun ve gelişime açık alanlar iç ve dış faktör olarak değerlendirilerek GZFT tablosunda belirtilmiştir. Dolayısıyla olguyu belirten istatistikler ile algıyı ölçen anketlerden çıkan sonuçlar tek bir analizde birleştirilmiştir.

Kurumun güçlü ve zayıf yönleri donanım, malzeme, çalışan, iş yapma becerisi, kurumsal iletişim gibi çok çeşitli alanlarda kendisinden kaynaklı olan güçlülükleri ve zayıflıkları ifade etmektedir ve ayrımda temel olarak okul müdürü/müdürlüğü kapsamında bakılarak iç faktör ve dış faktör ayrımı yapılmıştır.

### İçsel Faktörler

*Tablo 12: Güçlü Yönlerimiz*

#### Öğrenci:

- Öğrencilerimizin ahlaki ve etik değerlere sahip olmaları sosyal ve kültürel faaliyetlere ilgili olmaları.
- Kurumumuzun sosyal, kültürel projeler ve sportif faaliyetler ile yerel/ulusal alanlarda başarılı olması

#### Çalışanlar:

- Öğretmenlerimizin genç dinamik tecrübeli alan bilgisine sahip işbirlikçi ve yeniliklere açık ekip ruhuna sahip olmaları,
- Okul ve kurumlarımızda eğitimin farklı alanlarında deneyimli, mevzuata hâkim ve iş birliğine yatkın personelin olması,
- Okul misyon ve vizyonunun belirlenmiş olması
- 

#### İletişim Süreçleri:

- Okul whatsapp grubundan tüm duyuruların çalışanlara kolaylıkla bildirilmesi ve tüm personelin mail ve açık adreslerinin yönetimde bulunması.
- Velilere SMS ile bilgilendirme yapılması.
- İletişim ve yazışmalarda teknolojik donanımın etkin kullanılıyor olması.

#### Veliler:

- Okul Aile Birliğinin iş birliğine açık olması, sürekli iletişime açık idare.

#### Bina ve Yerleşke:

- Okul bahçesinin geniş alana sahip ve doğayla iç içe olması Okul iç ve dış çevresinin temiz, hijyenik olması.
- Hijyen konusunda süreklilik
- Okul çevresinin fiziki şartları nedeniyle güvenlik sorununun asgari seviyede olması.

#### Donanım:

- Isıtma sisteminin kesintisiz olması, okul binası içinde kamera sisteminin bulunması okul teknik araç ve gereç yönünde yeterli donanıma sahip olması. Donanım sistemlerinde yaşanacak sorunlara kısa sürede müdahale, Güvenlik kameralarının olması

#### Bütçe:

- Okul ödeneğimizin olması ve okul aile birliğine yapılan yardımlar kantin ve servis gelirleri.



**Tablo 13: Zayıf Yönlerimiz****Öğrenciler:**

- Parçalanmış ailelerin çoğunlukta olmaları
- Farklı sosyo-kültürel bölgelerden öğrenci kaydı alınması hazır bulunuşluk düzeylerinin yetersiz olması.
- Dönem içinde nakil gelen ve giden öğrencilerin fazla olması.
- Okuma alışkanlıklarının zayıf olması.
- Öğrenci istek ve şikayetlerinin dikkate alınmadığı.
- Öğrencilerin, Sosyal ve kültürel faaliyetlerinin yetersiz ve tüm sınıf gruplarına ulaşılmamasında yetersiz olduğunu ifade etmeleri.
- Okulu Tanıtıcı faaliyet eksikliği.

**Çalışanlar:**

- Çalışanların ilçe genelinde düzenlenen sosyal ve sportif faaliyetlere mesafenin fazla olmasından dolayı aktif katılamaması.
- Kurum kültürünün oluşmaması.
- İdareci iş yükü.

**Veliler:**

- Okulumuzun merkeze uzaklığından dolayı veliyle yüz yüze görüşme sağlanamaması.
- Aile içi iletişimsizlikten doğan problemlerin okula yansması. Eğitim düzeylerinin düşük olması.

**Bina ve Yerleşke:**

- Okula ulaşım araçlarının yetersiz ve belirli saatlerle sınırlı olması.
- Okulun ilçe ve şehirmerkezine uzak olması.
- Kantin hizmetlerindeki kalite standardı.

**Donanım:**

- Okulumuzun fiziki mekanlarının yetersizliği;
- Etkileşimli Tahta, yazıcı ve Fotokopi makinalarının kullanım ömrünün sonuna yaklaşılması,
- Sportif faaliyetleri için kapalı spor salonunun olmaması,
- Sanatsal gelişim için müzik odasının bulunmaması.

**Bütçe:**

- Hayırseverlerin yardımlarının yetersiz olması,
- Teknik donanım sorunlarına hızlı çözüm getirilememesi.

**Yönetim Süreçleri:**

- Kadrolu memur personelin olmaması.

**İletişim Süreçleri:**

- İletişim olanaklarının çeşitlenmesine rağmen duyarsızlık oluşması.



## Dışsal Faktörler

### 2.5. PESTLE (Politik-Yasal, Ekonomik, Sosyo-Kültürel, Teknolojik, Ekolojik, Etik) Analizi

Ülkemizde eğitim teknolojilerinden hedef ve pratiklere kadar pek çok olgu, küresel bir algıyla yeniden tasarlanmaya başlanmıştır. Küreselleşme ve bilgi toplumunun dinamik oluşumlar olduğu dikkate alındığında eğitim, eğitilmiş insan, öğrenme, okul, okul yöneticisi, öğretmen ve öğrenci gibi kavramların yeniden tartışılması gerekmektedir.

**Tablo 14:PESTLE Analizi**

Politik ve yasal etmenler	Ekonomik çevre değişkenleri
<ul style="list-style-type: none"> <li>İlgili yasalar,</li> <li>AB'ye uyum sürecinde olmamız,</li> <li>Stratejik planlamanın devlet politikası haline gelmesi,</li> <li>Değişen Milli Eğitim sistemi,</li> <li>Hükümet politikaları,</li> <li>Uluslararası ilişkiler</li> </ul>	<ul style="list-style-type: none"> <li>Dünyadaki genel ekonomik durum,</li> <li>İşgücü durumu,</li> <li>Gelir kaynakları,</li> </ul>
Sosyal-kültürel çevre değişkenleri	Teknolojik çevre değişkenleri
<ul style="list-style-type: none"> <li>Sosyal – kültürel faaliyet alanlarının geniş olması,</li> <li>Okulumuzun sportif faaliyetler yönünden çok başarılı olması</li> <li>Okulumuzda yapılan seminer etkinliklerinin yeterli derecede olması,</li> <li>Okulumuz çevresinin eğitime verdiği önem istenilen düzeyde olması,</li> </ul>	<ul style="list-style-type: none"> <li>Bilişim Teknolojileri,</li> <li>Teknoloji kullanımına eğilim,</li> <li>Bilgiye ulaşım imkânlarının artması,</li> <li>Ar-ge ve bilgi teknolojisindeki gelişmeler.</li> <li>Medyanın etkileri,</li> <li>Her sınıfta akıllı tahtanın bulunması,</li> <li>Ders planlarının akıllı tahtanın da işlevsel olarak kullanılmasını yönelik planlanması,</li> <li>Uygulama laboratuvarlarının günümüz teknolojisine uyarlanması</li> </ul>

Yapılan deęerlendirmeler neticesinde tespit edilen fırsatlar ve tehditler sırasıyla tablolarda verilmiştir.

**Tablo 15:Fırsatlarımız ve Tehditlerimiz**

Fırsatlarımız	Tehditlerimiz
<p><b>Politik:</b></p> <ul style="list-style-type: none"> <li>Okulumuzun dięer okullar ve kurumlarla iletişiminin güçlü olması</li> <li>Okulumuzun yakınlarında sağlık ocağı bulunması</li> <li>Eđitim kadromuzun dinamizmi</li> </ul> <p><b>Ekonomik:</b></p> <ul style="list-style-type: none"> <li>Türk Havacılık ve Uzay Sanayinin okulumuza verdiği destek</li> <li>Okul kantininin olması.</li> </ul> <p><b>Sosyolojik:</b></p> <ul style="list-style-type: none"> <li>Okul çevresinin güvenli olması.</li> <li>Okul çevresinde farklı mesleklerde kariyer sahibi insanların olması.</li> </ul> <p><b>Teknolojik:</b></p> <ul style="list-style-type: none"> <li>Akıllı tahtalarının ve okul bilgisayarların aktif olarak kullanılması,</li> <li>Ders planlarının akıllı tahtanın da işlevsel olarak kullanılmasına yönelik planlanması,</li> </ul> <p><b>Ekolojik:</b></p> <ul style="list-style-type: none"> <li>Okul bahçesi ve çevresinin doğayla iç içe olması. Ađaçlandırmanın ve yeşil alanın yeterliliđi</li> </ul>	<p><b>Politik:</b></p> <ul style="list-style-type: none"> <li>Bulduğumuz bölgenin hızlı göç alıp vermesi</li> </ul> <p><b>Ekonomik:</b></p> <ul style="list-style-type: none"> <li>Velilerin ekonomik durumunun düşük oluşu</li> <li>Okulun şehir merkezine uzaklığı</li> <li>Okula toplu ulaşımın zor olması</li> <li>Karakolun okulumuza çok uzak olması</li> </ul> <p><b>Teknolojik:</b></p> <ul style="list-style-type: none"> <li>Gelişen teknolojinin öğretmen ve öğrenciler arasındaki iletişime ket vurması.</li> <li>Teknolojik gelişmelerin takip edilememesi</li> </ul> <p><b>Ekolojik:</b></p> <ul style="list-style-type: none"> <li>Okul çevresinde sahipsiz köpeklerin olması</li> </ul> <p><b>Sosyolojik:</b></p> <ul style="list-style-type: none"> <li>Öğrencilerimizin toplumsal değerlerimizden uzak olması,</li> <li>Medyanın etkileri,</li> </ul>



## 2.6. Gelişim ve Sorun alanları

Gelişim ve sorun alanları analizi ile GZFT analizi sonucunda ortaya çıkan sonuçların planın geleceğe yönelim bölümü ile ilişkilendirilmesi ve buradan hareketle hedef, gösterge ve eylemlerin belirlenmesi sağlanmaktadır.

Gelişim ve sorun alanları ayrımında eğitim ve öğretim faaliyetlerine ilişkin üç temel tema olan Eğitime Erişim, Eğitimde Kalite ve kurumsal Kapasite kullanılmıştır. Eğitime erişim, öğrencinin eğitim faaliyetine erişmesi ve tamamlamasına ilişkin süreçleri; Eğitimde kalite, öğrencinin akademik başarısı, sosyal ve bilişsel gelişimi ve istihdamı da dâhil olmak üzere eğitim ve öğretim sürecinin hayata hazırlama evresini; Kurumsal kapasite ise kurumsal yapı, kurum kültürü, donanım, bina gibi eğitim ve öğretim sürecine destek mahiyetinde olan kapasiteyi belirtmektedir.

**Tablo 16:Gelişim ve Sorun Alanları**

Eğitime Erişim	Eğitimde Kalite	Kurumsal Kapasite
Okullaşma Oranı	Akademik Başarı	Kurumsal İletişim
Okula Devam/ Devamsızlık	Sosyal, Kültürel ve Fiziksel Gelişim	Kurumsal Yönetim
Okula Uyum, Oryantasyon	Sınıf Tekrarı	Bina ve Yerleşke
Özel Eğitime İhtiyaç Duyan Bireyler	İstihdam Edilebilirlik ve Yönlendirme	Donanım
Yabancı Öğrenciler	Öğretim Yöntemleri	Temizlik, Hijyen
Hayatboyu Öğrenme	Ders araç gereçleri	İş Güvenliği, Okul Güvenliği
		Taşıma ve servis

### **Eđitim ve Öğretime Erişim Gelişim/Sorun Alanları Listesi**

- Ortaöğretimde okullaşma
- Ortaöğretimde devamsızlık
- Ortaöğretimde örgün eğitimin dışına çıkan öğrenciler
- Zorunlu eğitimden erken ayrılma
- Özel eğitime ihtiyaç duyan bireylerin uygun eğitime erişimi
- Hayat boyu öğrenmeye katılım
- Hayat boyu öğrenmenin tanıtımı
- Yükseköğretime katılım

### **Eđitim ve Öğretimde Kalite Gelişim/Sorun Alanları**

- Eğitim öğretim sürecinde sanatsal, sportif ve kültürel faaliyetler
- Okuma kültürü
- Okul sağlığı ve hijyen
- Zararlı alışkanlıklar
- Öğretmenlere yönelik hizmetiçi eğitimler
- Öğretmen yeterlilikleri
- Eğitimde bilgi ve iletişim teknolojilerinin kullanımı
- Örgün ve yaygın eğitimi destekleme ve yetiştirme kursları
- Sınav odaklı sistem ve sınav kaygısı
- Eğitsel değerlendirme ve tanılama
- Eğitsel, mesleki ve kişisel rehberlik hizmetleri
- Öğrencilere yönelik oryantasyon faaliyetleri
- Hayat boyu rehberlik hizmeti
- Hayat boyu öğrenme kapsamında sunulan kursların çeşitliliği ve niteliği
- Mesleki ve teknik eğitimde ARGE çalışmaları
- Atölye ve laboratuvar öğretmenlerinin sektörle ilgili özel alan bilgisi
- Mesleki eğitimde alan dal seçim rehberliği
- Akreditasyon
- Yabancı dil yeterliliği
- Uluslararası hareketlilik programlarına katılım
- TÜBİTAK Programlarına Katılım

### **Kurumsal Kapasite Gelişim/Sorun Alanları**

- İnsan kaynağının genel ve mesleki yetkinliklerinin geliştirilmesi
- Öğretmenlerin adaylık eğitimi, hizmet öncesi mesleki uyum eğitimleri ile ilgili standartlar ve bu konuda ilgili mevzuatın uygulanması
- Çalışma ortamları ile sosyal, kültürel ve sportif ortamların iş motivasyonunu sağlayacak biçimde düzenlenmesi
- Çalışanların ödüllendirilmesi
- Hizmetiçi eğitim kalitesi
- Yabancı dil becerileri
- Öğretmenlere yönelik fiziksel alan yetersizliği
- Okul ve kurumların sosyal, kültürel, sanatsal ve sportif faaliyet alanlarının yetersizliği
- Derslik yetersizliği, kalabalık sınıflar
- Donatım eksiklerinin giderilmesi



- Okullardaki fiziki durumun özel eğitime gereksinim duyan öğrencilere uygunluğu
- Hizmet binalarının fiziki kapasitesinin yetersiz olması
- Fiziki mekân sıkıntıları ve kalabalık sınıflarının problemlerinin çözülmesi
- Ödeneklerin öğrenci sayısı, sınıf sayısı, okul- kurumun uzaklığı vb. kriterlere göre doğrudan okul-kurumlara gönderilmesi
  - a. Ödeneklerin etkin ve verimli kullanımı
  - b. Alternatif finansman kaynaklarının geliştirilmesi
- Uluslararası Fonların etkin kullanımı
- Okul-Aile Birlikleri
- Kurumsal aidiyet duygusunun geliştirilmemesi
- Kurumlarda stratejik yönetim anlayışının bütün unsurlarıyla hayata geçirilmemiş olması
- Stratejik planların uygulanabilmesi için kurumlarda üst düzey sahiplenmenin yetersiz olması
- Basın ve yayın faaliyetleri.
- İstatistik ve bilgi temini
- Hizmetlerin elektronik ortamda sunumu
- Bilgiye erişim imkânlarının ve hızının artırılması
- Teknolojik altyapı eksikliklerinin giderilmesi
- Mobil uygulamaların geliştirilmesi, yaygınlaştırılması
- İş güvenliği ve sivil savunma
- Diğer kurum ve kuruluşlarla işbirliği
- İç kontrol sisteminin etkin kılınması
- Bürokrasinin azaltılması
- Denetim anlayışından rehberlik anlayışına geçilememesi
- Bütünsel bir izleme-değerlendirme sisteminin kurulması



### 3. BÖLÜM : GELECEĞE BAKIŞ

#### 3.1. Misyonumuz

Gücünü, milli, manevi ve evrensel değerlerden alarak, bilim üretme isteği ile sürekli değişim ve gelişim odaklı olarak geleceğe güvenle bakan, kendini gerçekleştirebilmiş mutlu bireyler yetiştirmek.

#### 3.2. Vizyonumuz

Türk Milli Eğitiminin Temel Amaçları ve ilkeleri doğrultusunda; çağın ihtiyaçlarına cevap verebilecek donanımda, özgüvenli, bilimi odak almış, araştırmacı ve sorgulayıcı, bulunduğu ortamda fark yaratan bireyleri yetiştiren bir kurum olmak.

#### 3.3. Temel Değerlerimiz

Türk Milli Eğitimin temel amaç ve değerleri rehberliğinde, temel değerlerimiz:

- Sorumluluk ve Hesap Verebilirlik
- Sürekli Eğitim ve İyileştirme
- Ahlaki Değerlere Bağlı Olma
- Kuruma Bağlılık ve Gerçekçilik,
- Verilere Dayalı ve Saydam Yönetim Anlayışı,
- Eşitlik ve Adalet
- İşbirliği-Katılımcılık
- Güvenirlilik
- Plânlı Gelişim,
- Her Alanda Ekip Çalışması,
- Var Olan Değerleri Koruma ve Geliştirme
- İyilik, Adalet, Saygı, Sevgi, Hoşgörü, Güven, Güler Yüz, Vefa
- Liyakat
- İnsan Hak ve Özgürlüklerine Bağlılık
- Verimlilik ve Çevre Bilinci
- Sürekli Yenileşme ve Değişim



## BÖLÜM 4: AMAÇ, HEDEF VE STRATEJİLERİN BELİRLENMESİ

### 4.1 Amaçlar ve Hedefler

#### TEMA: Eğitim-Öğretime Erişim ve Katılım

**Amaç 1: Öğrencilerin eğitim ve öğretime etkin katılımlarıyla süreci tamamlamalarını sağlamak.**

Hedef 1.1: Öğrencilerin okula erişim, devam ve okulu tamamlama oranları artırılacaktır. Hedef 1.2:

Öğrencilerin ders dışı etkinliklere katılım oranları artırılacaktır.

#### TEMA: Eğitim ve Öğretimde Kalite

**Amaç 2: Öğrencilerin ilgi, yetenek ve akademik becerileri doğrultusunda üst öğretime hazırlanması, yaratıcı, yenilikçi, girişimci, üretken, kalkınmaya destek veren, bireyler olarak yetiştirilmesini sağlamak.**

Hedef 2.1: Öğrencilerin derslerdeki akademik başarısı artırılacaktır.

Hedef 2.2: Öğrencilerin ilgi, beceri ve yetenekler geliştirilerek üst öğrenime yerleşen öğrenci oranını artırılacaktır.

Hedef 2.3: Öğrencilerin akademik başarısının artırılması ve yaşam becerilerinin geliştirilmesi için rehberlik faaliyetleri güçlendirilecektir.

Hedef 2.4: Öğrencilerin ulusal/uluslararası projelere katılım oranları ve hareketlilik sayısı yükseltilerek beceri temelli yabancı dil öğrenme yeterlilikleri artırılacaktır.

#### TEMA: Kurumsal Kapasite

**Amaç 3: Okulların kurumsal kapasite ve yeterlilikleri verimli ve sürdürülebilir bir şekilde geliştirilecektir.**

Hedef 3.1: Okulun fiziki mekânları ihtiyaç ve hedefleri doğrultusunda iyileştirilmesi sağlanacaktır.

Hedef 3.2: Okul yöneticilerinin ve öğretmenlerin mesleki gelişimleri ve motivasyonları güçlendirilecektir.

Hedef 3.3: Eğitim ve öğretimin sağlıklı ve güvenli bir ortamda gerçekleştirilmesi için okul sağlığı ve güvenliği geliştirilecektir.

Hedef 3.4: İklim değişikliğinin olumsuz etkilerini azaltmak ve çevresel sürdürülebilirliği sağlamak için tasarruf tedbirleri kapsamında enerji verimliliği artırılacaktır.



## 4.1 Performans Göstergeleri ve Stratejiler

### Amaç, Hedef, Gösterge ve Stratejilere İlişkin Kartlar

TEMA	Eğitim-Öğretime Erişim ve Katılım
Amaç 1	Öğrencilerin eğitim ve öğretime etkin katılımlarıyla süreci tamamlamalarını sağlamak.
Hedef 1.1	Öğrencilerin okula erişim, devam ve okulu tamamlama oranları artırılabacaktır.

Performans Göstergeleri	Hedef Etkisi	Başlangıç Değeri	2024	2025	2026	2027	2028
PG1.1.1 Bir Eğitim ve Öğretim yılında devamsızlık süresi 20 günden fazla olan öğrenci oranı (%)	30	1,5	1,5	1,2	1,2	1	0
PG1.1.2. Bir eğitim ve öğretim yılında sınıf tekrar eden öğrenci oranı (%)	20	0	0	0	0	0	0
PG1.1.3 Okula kaydolanların mezun olma oranı (%)	30	60	65	70	71	72	75
PG1.1.4 Bir eğitim ve öğretim yılında destekleme ve yetiştirme kurslarına kayıt yaptıran öğrenci oranı (%)	10	0	0	5	7	8	10
PG1.1.5 Destekleme ve yetiştirme kurslarındaki toplam ders saatinin 1/5'ine devam etmeyen öğrenci oranı (%)	10	0	0	0	0	0	0



<b>Koordinatör Birim</b>	Okul idaresi
<b>İş Birliği Yapılacak Birim</b>	Rehberlik servisi, sınıf öğretmenleri, zümre başkanları
<b>Stratejiler</b>	<p>S1.1.1 Öğrencilerin devamsızlık nedenleri belirlenecek, öğrenci ve veli iş birliğiyle bu nedenleri ortadan kaldırmaya yönelik çalışmalar yürütülecektir.</p> <p>S1.1.2 Öğrenci devamsızlığının olumsuz etkilerini azaltmaya yönelik eksik kazanımların giderilmesi amacıyla sosyal etkinlikler, uzaktan öğrenme olanaklarına ilişkin farkındalık çalışmaları gibi telafi tedbirleri alınacaktır.</p> <p>S1.1.3 Okula aidiyeti artırmak amacıyla diğer kurumlarla iş birliği yapılarak ortamının öğrencilerin akademik, sosyal, kültürel, sanatsal ve sportif faaliyetlere katılımı sağlanacaktır.</p> <p>S1.1.4 Sınıf tekrarı nedenleri araştırılarak buna yönelik önleyici tedbirler geliştirilecektir.</p> <p>S1.1.5 DYK kurslarına devamsızlık nedenleri araştırılarak devamsızlığı azaltacak çalışmalar yapılacaktır.</p>
<b>Riskler</b>	<p>Okulun ilçe merkezine olan uzaklığı.</p> <p>Öğrenci ve velilerde DYK'nın sınav hazırlığında yetersiz olduğu algısı.</p> <p>Öğrencilerin özel okullara geçiş talebi.</p> <p>Servis ücretlerindeki artışın fazla olması.</p>
<b>Tespitler</b>	<p>Öğrencilerin büyük çoğunluğunun Kahramankazan ilçe merkezinden gelmesi Okulun uzaklığı ve servis ücretlerinin fazlalığından dolayı özel okullara geçiş talebinin fazla olması.</p> <p>Anadolu liselerine uygun öğrencilerin yerleşmemesi.</p> <p>Meslek liselerine uygun öğrenci profilinin varlığı.</p>
<b>İhtiyaçlar</b>	<p>Öğrenci devamsızlıklarının takibinde okul idaresiyle birlikte rehberlik servisi ve sınıf rehber öğretmenlerinin de rol alması.</p> <p>Çevremizde yer alan TUSAŞ ve Meydan komutanlığı lojmanlarına yönelik tanıtım yapılması,</p> <p>Servis ücretlerinin daha makul düzeylerde tutulmasının sağlanması.</p> <p>Kahramankazan ilçe merkezinden okulumuza doğrudan, daha uygun ücretli EGO otobüslerinin günde birkaç sefer yapılması talebi.</p>

<b>TEMA</b>	Eđitim-Öđretime Eriřim ve Katılım
<b>Amaç 1</b>	Öđrencilerin eđitim ve öđretime etkin katılımlarıyla süreci tamamlamalarını sađlamak.
<b>Hedef 1.2</b>	Öđrencilerin ders dıřı etkinliklere katılım oranları artırılacaktır

Performans Göstergeleri	Hedefe Etkisi	Başlangıç Deđeri	2024	2025	2026	2027	2028
PG1.2.1 Bir eđitim ve öđretim yılında bilimsel, sosyal, kültürel, sanatsal ve sportif alanlarda kurum içi ve kurum dıřı faaliyete katılan öđrenci oranı (%)	25	50	50	70	80	90	100
PG1.2.2 Bir eđitim ve öđretim yılında sosyal sorumluluk ve toplum hizmeti çalıřmaları faaliyetine katılan öđrenci oranı (%)	25	100	100	100	100	100	100
PG1.2.3 Bir eđitim ve öđretim yılında yerel, ulusal ve uluslararası proje, yarışma vb. etkinliklere katılan öđrenci oranı (%)	25	2	4	8	10	20	50
PG1.2.4 Bir eđitim ve öđretim yılında üniversitelerde yürütölen bilimsel, sosyal, kültürel, sanatsal ve sportif alanlardaki faaliyetlere katılan öđrenci oranı (%)	25	0	2	3	4	5	6





<b>Koordinatör Birim</b>	Okul idaresi
<b>İş Birliği Yapılacak Birim</b>	Zümre başkanları, kulüp danışman öğretmenleri
<b>Stratejiler</b>	<p>S1.2.1 Her bir öğrencinin bir kulüp faaliyetinde aktif olarak yer alması sağlanarak kulüp faaliyetlerinin etkinliği artırılabacaktır.</p> <p>S1.2.2 Öğrencilerin seviyelerine uygun olarak toplumsal sorunların çözümüne katkı sağlamak amacıyla afet ve acil durum, çevre, eğitim, spor, kültür ve turizm, sağlık ve sosyal hizmetler alanlarında toplum hizmeti faaliyetlerine katılımları artırılabacaktır.</p> <p>S1.2.3 Öğrencilerin yerel, ulusal ve uluslararası proje ve yarışmalara katılmaları teşvik edilecektir.</p> <p>S1.2.4 Okulda oluşturulacak öğrenci kulüpleri aracılığıyla yerel düzeyde etkinliklerin düzenlenmesi sağlanacaktır.</p> <p>S1.2.5 Üniversitelerle iş birliği yaparak öğrencilerimizin yükseköğretimi tanımalarını ve üniversitelerde yürütülen bilimsel, sosyal, kültürel, sanatsal ve sportif alanlardaki faaliyetlere katılmaları sağlanacaktır.</p>
<b>Riskler</b>	<p>Velilerin çoğunlukla akademik başarı odaklı olması.</p> <p>Sosyal etkinlik ve kulüp faaliyetleri için haftalık ders çizelgelerinde zaman ayrılmamış olması.</p> <p>Proje, sosyal etkinlik ve kulüp faaliyetlerinin belirli bir maliyetinin olması.</p> <p>Sosyal etkinlik, proje ve yarışmalar konusunda plansızlıktan kaynaklı okullara yüklenen yoğunluk.</p>
<b>Tespitler</b>	<p>Öğrenci ve öğretmenlerin ders saatleri dışında (okul çıkışı ve hafta sonu) yapılacak faaliyetler konusunda yeterince istekli olmaması.</p> <p>Ders saatleri içerisinde fazlaca faaliyet yapılması durumunda derslerin işlenişinde aksaklıkların meydana gelmesi.</p> <p>Proje hazırlama, yarışmalara katılım ve etkinliklerde aktif rol alma gibi sorumluluk isteyen görevler konusunda her öğrencilerin istekli olmaması.</p> <p>Proje, yarışma ve etkinlikler için okulun mali kaynakları temin etme konusunda yetersiz kalması.</p> <p>Proje geliştirme noktasında mevcut sorunlarla ilgili öğrencilerin bilinç düzeyinin düşük olması.</p>
<b>İhtiyaçlar</b>	<p>Öğretmen ve öğrencilerin proje ve yarışmalara katılım konusunda motivasyonlarının artırılması.</p> <p>Öğrencilerin mevcut sorunlara karşı bilincini artıracak eğitimlerin düzenlenmesi.</p> <p>Proje ve yarışmalara katılım için mali kaynak temini için yerel imkanların kullanılması.</p> <p>Yapılacak proje ve etkinlikleri içeren detaylı bir çalışma planı hazırlanması.</p> <p>Her öğrencinin bireysel özellikleri ve yeteneklerinin tespit edilip uygun proje, yarışma ve etkinliklere yönlendirilmesi.</p>

<b>TEMA</b>	Eđitim ve Öğretimde Kalite
<b>Amaç 2</b>	Öğrencilerin ilgi, yetenek ve akademik becerileri doğrultusunda üst öğretime hazırlanması, yaratıcı, yenilikçi, girişimci, üretken, kalkınmaya destek veren, bireyler olarak yetiştirilmesi sağlanacaktır.
<b>Hedef 2.1</b>	Öğrencilerin derslerdeki akademik başarısı artırılacaktır.

Performans Göstergeleri	Hedefe Etkisi	Başlangıç Deđeri	2024	2025	2026	2027	2028
<b>PG2.1.1 Matematik dersi yıl sonu başarı puanı</b>	20	71,94	74	78	80	82	84
<b>PG2.1.2 Türkçe dersi yıl sonu başarı puanı</b>	20	79,24	82	84	86	88	90
<b>PG2.1.3 Sosyal Bilimler alan dersleri yıl sonu başarı puanı</b>	20	82,56	85	88	90	92	94
<b>PG2.1.4 Fen Bilimleri alan dersleri yıl sonu başarı puanı</b>	20	68,82	70	72	74	76	78
<b>PG2.1.5 Öğrenci başına okunan kitap ortalaması</b>	20	3	4	4	5	6	7



<b>Koordinatör Birim</b>	Okul İdaresi
<b>İş Birliği Yapılacak Birim</b>	Zümre başkanları, sınıf rehber öğretmenleri
<b>Stratejiler</b>	<p>S2.1.1 Bakanlığın hazırladığı dijital platformlar aracılığıyla öğrencilerin tamamlayıcı ve destekleyici eğitim almaları sağlanacaktır.</p> <p>S2.1.2 Okulda düzenlenen münazara, panel vb. etkinlikler vasıtasıyla öğrencilerin dili kullanma ve kendilerini ifade etme becerileri geliştirilecektir.</p> <p>S2.1.3 Öğrencilerin kitap okumasını teşvik etmek için etkinlikler düzenlenecektir.</p> <p>S2.1.4 Okul içinde makale, kompozisyon yazma, resim yapma vb. yarışmalar düzenlenecek ve öğrencilerin ödüllendirilmesi sağlanacaktır.</p> <p>S2.1.5 Her bir öğrencinin hazırbulunuşluk seviyesine uygun en az bir proje ve etkinliğe katılması sağlanacaktır.</p>
<b>Riskler</b>	<p>Öğrencilerin büyük çoğunluğunun Kahramankazan ilçe merkezinden gelmesi ve yolda vakit harcadıkları için ders çalışmak için yeterli zaman bulamaması.</p> <p>Öğrencilerin ders çalışma konusunda motivasyon eksikliği.</p> <p>Öğrencilerin ders çalışma konusunda planlı hareket etmemesi.</p> <p>Öğrencilerin kitap okumaya yeterli zaman ayıramaması.</p>
<b>Tespitler</b>	<p>Okula gelen öğrencilerin Anadolu lisesi için yeterli hazırbulunuşluk düzeyine sahip olmaması.</p> <p>Öğrencilerin çoğunluğunun hedef yoksunluğu sebebi ile motivasyon eksikliği</p> <p>Öğrencilerin bakanlık tarafından hazırlanan dijital platformları etkili bir şekilde kullanmaması.</p> <p>Ders öğretmenin sınıftaki her öğrencinin bireysel farklılıklarına göre beklentisini karşılayamaması.</p>
<b>İhtiyaçlar</b>	<p>Öğrencilerin bakanlık tarafından hazırlanan dijital platformları etkili bir şekilde kullanmaması konusunda takibinin sağlanması.</p> <p>Öğrencilerin hazırbulunuşluk düzeylerinin sene başında belirlenmesi ve eksikleri olanlara uygun destekleyici çalışmaların yapılması.</p> <p>Öğretmenlerin sınıf içi bireysel farklılıkları göz önünde bulundurup farklı ders anlatma yöntem ve tekniklerini kullanması.</p> <p>Rehber öğretmen ve sınıf öğretmenleri tarafından öğrenciler için bireysel çalışma programları hazırlanarak takibinin yapılması.</p> <p>Öğrencilere gelecekleri için gerçekçi, hedef belirlemelerine yardımcı olunması.</p>

<b>TEMA</b>	Eđitim ve Öğretimde Kalite
<b>Amaç 2</b>	Öğrencilerin ilgi, yetenek ve akademik becerileri doğrultusunda üst öğretime hazırlanması, yaratıcı, yenilikçi, girişimci, üretken, kalkınmaya destek veren, bireyler olarak yetiştirilmesi sağlanacaktır.
<b>Hedef 2.2</b>	Öğrencilerin ilgi, beceri ve yetenekler geliştirilerek üst öğrenime yerleşen öğrenci oranını artırmak.

Performans Göstergeleri	Hedefe Etkisi	Başlangıç Deđeri	2024	2025	2026	2027	2028
<b>PG2.2.1 Bir üst öğrenime yerleşen öğrenci sayısı</b>	30	48	55	65	70	75	80
<b>PG2.2.2 Tercih danışmanlığı faaliyetlerinden yararlanan öğrenci sayısı</b>	10	45	50	55	60	65	70
<b>PG2.2.3 Kariyer rehberliği kapsamında yapılan faaliyet sayısı</b>	10	9	12	15	17	20	22
<b>PG2.2.4 Yüksek Öğretim Kurumları Sınavlarında (TYT)-AYT' de ilk 500- 1000-5000-10000'de yer alan öğrenci sayısı</b>	30	0	0	0	0	0	0
<b>PG2.2.5 Yüksek Öğretim Kurumları Sınavlarında (AYT) ilk 500-1000-5000-10000'de yer alan öğrenci sayısı</b>	20	0	0	0	0	0	0

<b>Koordinatör Birim</b>	Okul idaresi
<b>İş Birliği Yapılacak Birim</b>	Rehberlik servisi, zümre başkanları
<b>Stratejiler</b>	<p>S2.2.1 Destekleme ve yetiştirme kurslarıyla öğrencilerin genel derslerdeki yeterlilikleri artırılabacaktır.</p> <p>S2.2.2 Öğrencilere yönelik bakanlığın hazırlamış olduğu dijital platformlar aracılığı ile yüz yüze eğitime destek olmak üzere uzaktan eğitim imkânları oluşturulacaktır.</p> <p>S2.2.3 Öğrencileri ilgi, yetenek ve ihtiyaçları doğrultusunda bir üst öğrenim programına hazırlayacak mesleki ve eğitsel rehberlik faaliyetleri yürütülecektir.</p> <p>S2.2.4 Üniversitelerle iş birliği yaparak öğrencilerimizin yükseköğretimi tanınmalarını, üniversitelerin imkanlarından yararlanabilmeleri artırılması sağlanacaktır.</p> <p>S2.2.5 Kariyer rehberliği kapsamında yapılan faaliyet (panel, mezun buluşmaları, lisans programları tanıtımları vb) sayıları artırılabacaktır.</p>
<b>Riskler</b>	<p>Öğrencilerin son sınıfta özel okullara geçme talebi</p> <p>Nitelikli okul olunmadığı için belirli seviyenin altında öğrenci alınması</p> <p>Öğrencilerin özel kursları tercih etmesi sonucu okulun takibinden çıkması.</p> <p>Öğrencilerin destekleme ve yetiştirme kurslarına devam sorunu</p> <p>Rehber öğretmen sayısının öğrenci takibinde yetersiz olması.</p>
<b>Tespitler</b>	<p>Okulda uygulanan YKS hazırlık sistemine bütün öğrencilerin entegre olamaması.</p> <p>Öğrencilerin bireysel olarak hazırlanan çalışma programlarını yeterince uygulayamaması.</p> <p>Öğrencilerin okula girişte hazırbuluşluk düzeylerinin düşük olması.</p> <p>Okulun uzaklığından dolayı öğrencilerin destekleme ve yetiştirme kurslarına yeterince talep göstermemesi.</p>
<b>İhtiyaçlar</b>	<p>Öğrencilerin bireysel takibini sağlayan koçluk uygulamasının geliştirilmesi.</p> <p>Öğrencilerin hazırbuluşluk düzeylerini ve kazanımlarını ölçen ortak sınavlar yoluyla desteğe ihtiyaç duyan öğrencilerin tespit edilerek gerekli telafi eğitimine tabi tutulması.</p> <p>Ulaşım olanaklarının geliştirilmesi.</p>

<b>TEMA</b>	<b>Eđitim ve Öğretimde Kalite</b>
<b>Amaç 2</b>	Öğrencilerin ilgi, yetenek ve akademik becerileri doğrultusunda üst öğretime hazırlanması, yaratıcı, yenilikçi, girişimci, üretken, kalkınmaya destek veren, bireyler olarak yetiştirilmesi sağlanacaktır.
<b>Hedef 2.3</b>	Öğrencilerin akademik başarısının artırılması ve yaşam becerilerinin geliştirilmesi için rehberlik faaliyetleri güçlendirilecektir.

Performans Göstergeleri	Hedef Etkisi	Başlangıç Deđeri	2024	2025	2026	2027	2028
<b>PG2.3.1 Öğrenci görüşmeleri oranı (%)</b>	20	30	35	45	55	60	65
<b>PG2.3.2 Veli görüşmeleri oranı (%)</b>	20	16	18	20	25	30	35
<b>PG2.3.3 Öğretmen görüşmeleri sayısı</b>	20	12	15	20	22	23	25
<b>PG2.3.4 Düzenlenen etkinlik sayısı</b>	20	27	30	30	30	32	35
<b>PG2.3.5 Bireysel ve grup başarısını artırma uygulamaları sayısı</b>	20	157	160	165	170	175	180



<b>Koordinatör Birim</b>	Rehberlik Servisi
<b>İş Birliği Yapılacak Birim</b>	Okul idaresi, sınıf rehber öğretmenleri
<b>Stratejiler</b>	<p>S2.3.1 Eğitsel/kişisel rehberlik çalışmaları kapsamında öğrencilerin eksikleri ihtiyaçları tespit edilerek bu ihtiyaçların giderilmesi için birey/grup bazlı planlamaların yapılması sağlanacaktır.</p> <p>S2.3.2 Sınıf rehber öğretmen ve okul rehber öğretmen arasındaki çalışma iş birliği güçlendirilerek sağlıklı ruh yapısına sahip, kendisini keşfetmeyi öğrenmiş mutlu bireyler yetiştirmeyi sağlamak amacıyla etkinlikler/uygulamalar gerçekleştirilecektir.</p> <p>S2.3.3 Rehberlik faaliyetlerinin kapsamı ve önemi ile ilgili öğretmenlere yönelik farkındalık çalışmaları yürütülecektir.</p> <p>S2.3.4 Öğrencilerin yaş dönem özellikleri, bu dönemde karşılaşılabilecek sorunlar ve bu sorunlarla baş etme, öğrenci-veli sağlıklı iletişim kurma yöntemleriyle ilgili velilere yönelik etkinlikler düzenlenecektir.</p>
<b>Riskler</b>	Okul rehber öğretmen sayısının yetersiz olması. Okulun merkeze uzaklığından dolayı velilerin okula gelmesinin zorluğu.
<b>Tespitler</b>	Rehber öğretmen sayısının yetersiz olmasından dolayı bireysel takip ve öğrenci görüşmelerinin yeterli sayıda olmaması. Okulun merkeze uzaklığı ve velilerin çoğunluğunun çalışan insanlar olmasından dolayı velilere yönelik yeterli etkinliğin yapılamaması.
<b>İhtiyaçlar</b>	Rehber öğretmen sayısının artması. Sınıf rehber öğretmenlerinin rehberlik servisiyle iş birliği içerisinde öğrenci takibi ve velilerle iletişim konularında daha etkin olması. Öğretmenlere rehberlikle ilgili konularda eğitim verilmesi. Velilere yönelik yapılacak etkinliklerin zamanlamasının iyi planlanarak katılımın artırılması.

<b>TEMA</b>	<b>Eđitim ve Öğretimde Kalite</b>
<b>Amaç 2</b>	Öğrencilerin ilgi, yetenek ve akademik becerileri doğrultusunda üst öğretime hazırlanması, yaratıcı, yenilikçi, girişimci, üretken, kalkınmaya destek veren, bireyler olarak yetiştirilmesi sağlanacaktır.
<b>Hedef 2.4</b>	Öğrencilerin ulusal/uluslararası projelere katılım oranları ve hareketlilik sayısı yükseltilerek beceri temelli yabancı dil öğrenme yeterlilikleri artırılabacaktır.

<b>Performans Göstergeleri</b>	<b>Hedefe Etkisi</b>	<b>Başlangıç Deđeri</b>	<b>2024</b>	<b>2025</b>	<b>2026</b>	<b>2027</b>	<b>2028</b>
<b>PG2.4.1 Öğrencilere yabancı dil bilmenin önemini ve gerekliliđini anlatan seminer sayısı</b>	20	0	1	2	2	2	3
<b>PG2.4.2 Yabancı dil dersi yılsonu puan ortalaması</b>	30	82,38	84	86	87	88	89
<b>PG2.4.3 Ulusal ve uluslararası hareketlilik programları/projeleri bilgilendirme toplantılarına katılım oranı (%)</b>	20	0	5	10	15	20	25
<b>PG2.4.4 Bir eğitim öğretim döneminde hazırlanan ulusal veya uluslararası proje sayısı</b>	30	1	3	5	7	9	10





<b>Koordinatör Birim</b>	Okul idaresi
<b>İş Birliği Yapılacak Birim</b>	Zümre başkanları
<b>Stratejiler</b>	<p>S2.4.1 Öğrencilere yabancı dil bilmenin önemini ve gerekliliğini anlatan seminerler düzenlenecektir.</p> <p>S2.4.2 Öğrencilerin yabancı dil eğitimine yönelik olarak düzenlenen konferanslara katılımları sağlanacaktır.</p> <p>S2.4.3 Yabancı dil eğitimine yönelik dijital içerikler ve platformlardan haberdar olmaları sağlanacaktır.</p> <p>S2.4.4 Yabancı dil eğitimini destekleyen uluslararası projelerin ve hareketliliklerin tanıtımını yaparak öğretmen ve öğrencinin motivasyonu sağlanacaktır.</p> <p>S2.4.5 Tüm Kademelerdeki öğrencilere pratik yapma imkânı sağlayan materyallerin bulunduğu yabancı dil sınıfı ya da atölyesi oluşturulacaktır.</p>
<b>Riskler</b>	<p>Yabancı dil dersinin haftalık ders saatinin yetersizliği</p> <p>Öğrencilerin üniversite sınavında soru gelecek derslere ağırlık vermesi ve yabancı dili ihmal etmesi.</p> <p>Uluslararası hareketlilik projelerinin kabul edilmesinin zorluğu.</p>
<b>Tespitler</b>	<p>Yabancı dil eğitimi için ayrılan haftalık ders saatinin dili geliştirme açısından yetersiz olması.</p> <p>Okulda uluslararası hareketlilik programlarına dair bir projenin henüz yapılmamış olması.</p> <p>Bir eğitim öğretim yılında yapılan proje sayısının yetersiz olması.</p> <p>Öğretmenlerin proje yürütme konusunda yeterli motivasyona sahip olmaması.</p>
<b>İhtiyaçlar</b>	<p>Öğrencilerin yabancı dilin önemi konusunda bilinçlenmesinin sağlanması.</p> <p>Öğrencilerin uluslararası hareketlilik programları konusunda bilgi edinmesinin sağlanması.</p> <p>Öğrencilerin ilgi alanlarına göre proje geliştirme ve hayata geçirme konusunda desteklenmesi.</p> <p>Öğretmenleri proje yürütme konusunda teşvik edecek uygulamaların ve ödüllendirme mekanizmalarının hayata geçirilmesi.</p> <p>Öğretmenlerin uluslararası projelerin yazımı konusunda eğitim almalarının sağlanması.</p>

<b>TEMA</b>	<b>Kurumsal Kapasite</b>
<b>Amaç 3</b>	Okulların kurumsal kapasite ve yeterlilikleri verimli ve sürdürülebilir bir şekilde geliştirilecektir.
<b>Hedef 3.1</b>	Okulun fiziki mekanları ihtiyaç ve hedefleri doğrultusunda iyileştirilmesi sağlanacaktır.

<b>Performans Göstergeleri</b>	<b>Hedefe Etkisi</b>	<b>Başlangıç Değeri</b>	<b>2024</b>	<b>2025</b>	<b>2026</b>	<b>2027</b>	<b>2028</b>
<b>PG3.1.1</b> <b>İyileştirilen fiziki mekân (derslik, spor salonu, kütüphane, pansiyon vb.) sayısı</b>	40	18	20	21	22	23	24
<b>PG3.1.2</b> <b>Fiziksel mekanların temizlik ve hijyenine ilişkin memnuniyet oranı (%)</b>	40	96	99	99	99	99	100
<b>PG3.1.3</b> <b>Altyapı ve donatım eksikliği bulunan fiziksel birim sayısı</b>	20	19	15	14	3	12	10

<b>Koordinatör Birim</b>	Okul idaresi
<b>İş Birliği Yapılacak Birim</b>	Okul aile birliği, yardımcı personel
<b>Stratejiler</b>	<p>S3.1.1 Okulun fiziki mekânlarının durum tespiti yapılacak ve iyileştirilme için önceliklendirilmiş bir plan doğrultusunda çalışmalar yapılacaktır.</p> <p>S3.1.2 Fiziki mekânların iyileştirilmesi için kamu idareleri, belediyeler ve işverenlerle iş birlikleri yapılacaktır.</p> <p>S3.1.3 Bilişim altyapısını güçlendirme çalışmaları yapılacaktır.</p> <p>S3.1.4 Temizlik ve hijyen memnuniyet düzeyi belirlemek için anketler uygulanarak yapılacak değerlendirmeler sonucunda gerekli tedbirler alınacaktır.</p>
<b>Riskler</b>	<p>Ödeneklerin yetersiz olması</p> <p>Okul Aile Birliği gelirlerinin yetersiz olması</p> <p>Yerel imkanların yetersiz olması</p> <p>Yardımcı personel sayısının ve donanımının yetersiz olması</p> <p>Temizlik ve hijyen malzemelerinin temininde sıkıntı olması.</p>
<b>Tespitler</b>	Okul bahçesinde kapalı spor salonu bulunmaması.
<b>İhtiyaçlar</b>	<p>Gerekli taleplerde bulunularak okul bahçesine kapalı spor salonu yapılması.</p> <p>Okul bahçesinin bakımlı hale getirilmesi için yerel imkanlardan yararlanılması.</p> <p>Temizlik konusunda yardımcı personele görev dağılımı ve planlama yaparak takibinin sağlanması.</p>

<b>TEMA</b>	<b>Kurumsal Kapasite</b>
<b>Amaç 3</b>	Okulların kurumsal kapasite ve yeterlilikleri verimli ve sürdürülebilir bir şekilde geliştirilecektir.
<b>Hedef 3.2</b>	Okul yöneticilerinin ve öğretmenlerin mesleki gelişimleri ve motivasyonları güçlendirilecektir.

Performans Göstergeleri	Hedef Etkisi	Başlangıç Değeri	2024	2025	2026	2027	2028
<b>PG3.2.1</b> Hizmet içi eğitim alan yönetici oranı (yüz yüze) (%)	30	0	50	100	100	100	100
<b>PG3.2.2</b> Hizmet içi eğitim alan öğretmen oranı (yüz yüze) (%)	40	100	100	100	100	100	100
<b>PG3.2.3</b> Uzaktan hizmet içi eğitime katılan öğretmen oranı (%)	30	100	100	100	100	100	100
<b>Koordinatör Birim</b>	Okul idaresi						
<b>İş Birliği Yapılacak Birim</b>	Zümre başkanları						
<b>Stratejiler</b>	S3.2.1 Okul yöneticilerinin ve öğretmenlerin mesleki gelişim ihtiyaçları tespit edilerek, bu ihtiyaçları gidermeye yönelik bir mesleki gelişim planı hazırlanacaktır. S3.2.2 Okul yöneticilerinin ve öğretmenlerin uzaktan hizmet içi eğitimlere katılmaları teşvik edilecektir. S3.2.3 Okul personelinin motivasyon, iş doyumu ve kurumsal bağlılık düzeylerini artıracak çalışmalar yapılacaktır.						
<b>Riskler</b>	Okul yöneticilerinin yoğun çalışması Yüz yüze hizmet içi eğitim zamanlarının okul programına uygun olmaması.						
<b>Tespitler</b>	Okul yöneticilerinden yüz yüze hizmet içi eğitim alanların oranının düşük olması. Okul yöneticilerinin ve öğretmenlerin yoğun iş temposu nedeniyle yüz yüze hizmet içi eğitime katılımını zor olması.						
<b>İhtiyaçlar</b>	Öğretmenlerin hizmet içi eğitimle ilgili istek ve ihtiyaçlarına yönelik anketler uygulanıp tespitler yapılması. Yüz yüze hizmet içi eğitim uygulamalarının okul bünyesinde ve okul programını aksatmadan planlanması.						



<b>TEMA</b>	<b>Kurumsal Kapasite</b>
<b>Amaç 3</b>	Okulların kurumsal kapasite ve yeterlilikleri verimli ve sürdürülebilir bir şekilde geliştirilecektir.
<b>Hedef 3.3</b>	Eğitim ve öğretimin sağlıklı ve güvenli bir ortamda gerçekleştirilmesi için okul sağlığı ve güvenliği geliştirilecektir.

Performans Göstergeleri		Hedef Etkisi	Başlangıç Değeri	2024	2025	2026	2027	2028
PG3.3.1 Bağımlılıkla mücadele ile ilgili konularda eğitim alan öğrenci, öğretmen ve veli oranı	Öğrenci	5	70	80	85	90	95	100
	Öğretmen	5	60	70	80	85	90	100
	Veli	5	0	20	25	30	40	50
PG3.3.2 Hijyen, gıda güvenliği, bulaşıcı hastalıklar ile ilgili konularda eğitim alan öğrenci, öğretmen ve veli oranı	Öğrenci	5	15	30	40	50	70	100
	Öğretmen	5	0	20	30	40	50	60
	Veli	5	0	10	15	20	25	30
PG3.3.3 Disiplin kuruluna sevk edilen olay sayısı		25	8	6	5	4	4	3
PG3.3.4 Afete hazırlık eğitimlerine katılan öğrenci ve öğretmen sayısı	Öğrenci	10	136	400	400	400	400	400
	Öğretmen	10	20	22	25	30	31	31



<b>PG3.3.5 Onur belgesi alan öğrenci sayısı</b>	25	80	100	130	140	150	160
<b>Koordinatör Birim</b>	Okul idaresi						
<b>İş Birliği Yapılacak Birim</b>	Rehberlik servisi, sınıf rehber öğretmenleri						
<b>Stratejiler</b>	<p>S3.3.1 Öğrenci, öğretmen ve velilerde farkındalık oluşturmak için bağımlılıkla mücadele konusunda alan uzmanları ile iş birliğinde eğitimler düzenlenecektir.</p> <p>S3.3.2 Okulda yaşanan disiplin olaylarının nedeni rehber öğretmen koordinasyonunda sınıf rehber öğretmeni ve öğrencilerin diğer öğretmenleriyle iş birliğinde tespit edilerek bu konuda çalışmalar yapılarak öğrencilerin ve velilerin farkındalıkları artırılabacaktır.</p> <p>S3.3.3 Başarılı ve örnek davranış sergileyen öğrencilerin onur belgesiyle ödüllendirilmesi ve bu öğrencilerin diğer öğrencilere örnek olması sağlanacaktır.</p> <p>S3.3.4 Doğa, insan ve teknoloji kaynaklı (deprem, sel, heyelan, yangın, çığ ve salgın hastalıklar vd.) konularında alan uzmanları ile iş birliğinde öğretmen, öğrenci ve velilere farkındalık eğitimleri verilecektir.</p> <p>S3.3.5 Okulun afet ve acil durum eylem planının güncel tutulması sağlanacaktır.</p>						
<b>Riskler</b>	<ul style="list-style-type: none"> <li>▪ Okulun merkeze uzaklığından dolayı velilerin okula gelmesinin zorluğu.</li> <li>▪ Öğretmenlerin programlarının yoğunluğundan kaynaklı eğitime zaman ayıramaması.</li> </ul>						
<b>Tespitler</b>	<ul style="list-style-type: none"> <li>▪ Okulun merkeze uzaklığı ve velilerin yoğunluğunun çalışan insanlar olmasından dolayı velilere yönelik yeterli etkinliğin yapılamaması.</li> </ul>						
<b>İhtiyaçlar</b>	<ul style="list-style-type: none"> <li>▪ Öğretmen, öğrenci ve velilere yönelik uzman kişilerce verilecek eğitimler planlanması.</li> <li>▪ Velilere yönelik yapılacak etkinliklerin zamanlamasının iyi planlanarak katılımın artırılması.</li> </ul>						

<b>TEMA</b>	<b>Kurumsal Kapasite</b>
<b>Amaç 3</b>	Okulların kurumsal kapasite ve yeterlilikleri verimli ve sürdürülebilir bir şekilde geliştirilecektir.
<b>Hedef 3.4</b>	İklim değişikliğinin olumsuz etkilerini azaltmak ve çevresel sürdürülebilirliği sağlamak için tasarruf tedbirleri kapsamında enerji verimliliği artırılacaktır.

Performans Göstergeleri	Hedef Etkisi	Başlangıç Değeri	2024	2025	2026	2027	2028
<b>PG3.4.1 Elektrik tüketimi (kwh)</b>	25	19 575,897	19000	18900	18500	18000	17800
<b>PG3.4.2 Su tüketim miktarı (m3)</b>	25	1170	1150	1120	1100	1050	1000
<b>PG3.4.3 Doğalgaz tüketim miktarı (kwh)</b>	25	-	-	-	-	-	-
<b>PG3.4.4. Bakım ve onarımı yapılan alan-tesisat sayısı</b>	25	5	6	7	7	7	7
<b>Koordinatör Birim</b>	Okul idaresi						
<b>İş Birliği Yapılacak Birim</b>	Öğretmenler, yardımcı personel						
<b>Stratejiler</b>	<p>S3.4.1 Okul elektrik, su ve yakıt tüketimi miktar ve tutar olarak izlenerek tüketimi artıran unsurlar araştırılacak ve verimliliği artıracak tedbirler alınacaktır.</p> <p>S3.4.2 Tasarruf tedbirleri kapsamında enerji verimliliği ile ilgili farkındalık çalışmaları yapılacaktır.</p> <p>S3.4.3 Enerji tasarrufunun sağlanması için atölye ve laboratuvarlarda tedbir alınmasına yönelik çalışmalar yapılacaktır.</p> <p>S3.4.4 Enerji tasarrufuna yönelik proje geliştirilecektir.</p> <p>S3.4.5 Yenilenebilir enerji kaynaklarından daha fazla yararlanmak için çalışmalar yapılacaktır.</p>						
<b>Riskler</b>	<ul style="list-style-type: none"> <li>Bakım onarım için ödenek temin edilememesi.</li> </ul>						
<b>Tespitler</b>	<ul style="list-style-type: none"> <li>Yenilenebilir enerji kaynakları kullanımına dair bir çalışmanın bulunmaması.</li> <li>Enerji tasarrufu konusunda bilinçlendirme çalışmalarının yetersiz olması.</li> </ul>						
<b>İhtiyaçlar</b>	<ul style="list-style-type: none"> <li>Enerji tasarrufu konusunda bilinçlendirme amaçlı çalışmalar yapılması.</li> <li>Yenilenebilir enerji kaynaklarına yönelik projeler geliştirilmesi.</li> <li>Okul ve pansiyonda su, elektrik ve doğalgaz kullanımının takip edilerek tasarrufa yönelik tedbirler alınması.</li> <li>Su, elektrik, doğalgaz tesisatları ve bunlarla ilişkili alan ve tesisatın yıllık bakım onarımının yaptırılması.</li> </ul>						



## 5. BÖLÜM: STRATEJİLERİN BELİRLENMESİ

Kurumumuz 2019-2023 Stratejik Planı'nın maliyetlendirilmesi sürecindeki temel gaye, stratejik amaç, hedef ve eylemlerin gerektirdiği maliyetlerin ortaya konulması suretiyle politika tercihlerinin ve karar alma sürecinin rasyonelleştirilmesine katkıda bulunmaktır. Bu sayede, stratejik plan ile bütçearasındaki bağlantı güçlendirilecek ve harcamaların önceliklendirilme süreci iyileştirilecektir.

Bu temel gayeden hareketle planın tahmini maliyetlendirilmesi şu şekilde yapılmıştır:

- ✓ Hedeflere ilişkin eylemler durum analizi çalışmaları sonuçlarından tespit edilmiştir,
- ✓ Eylemlere ilişkin tahmini maliyetler belirlenmiştir,
- ✓ Eylem maliyetlerinden hareketle hedef maliyetleri belirlenmiştir,
- ✓ Hedef maliyetlerinden yola çıkılarak amaç maliyetleri belirlenmiş ve amaç maliyetlerinden de stratejik plan maliyeti belirlenmiştir.

Genel bütçe, valilikler, belediyeler ve okul aile birliklerinin yıllık bütçe artışları ve eğilimleri dikkate alındığında Kurumumuz 2019-2023 Stratejik Planı'nda yer alan stratejik amaçların gerçekleştirilebilmesi için tabloda da belirtildiği üzere beş yıllık süre için tahmini 3 100 000 TL'lik kaynağın elde edileceği düşünülmektedir.

**Tablo 27: Tahmini kaynak tablosu**

Kaynak Tablosu	2024	2025	2026	2027	2028	Toplam Maliyet
Genel Bütçe	400 000	450 000	500 000	550 000	600 000	2.500 000
Okul aile Birlikleri	110 000	120 000	130 000	140 000	150 000	650 000
<b>TOPLAM</b>	510 000	570 000	630 000	690 000	750 000	3. 100 000





## 6. BÖLÜM: İZLEME VE DEĞERLENDİRME

Stratejik planlar, kuruluşların mevcut durumlarını inceleme, okul kaynaklarını etkili, ekonomik ve verimli kullanma, eğitim programları, ilgili mevzuat ve benimsedikleri temel ilkeler çerçevesinde geleceğe ilişkin misyon ve vizyonların oluşturma, stratejik amaçlar ve ölçülebilir hedefler saptama, performanslarını önceden belirlenmiş olan göstergeler doğrultusunda ölçme ve bu süreci izleme ve değerlendirmesini yapmak amacı ile yapılmaktadır.

Stratejik Planın uygulanmasından sorumlu bölüm, birim ve sorumlular, plan aşamasında tespit edilmiştir. Planda yer alan amaç ve hedeflere ulaşabilmek ve çalışmaların izleme ve değerlendirmesini yapabilmek için stratejik plan izleme ve değerlendirme görevi “Stratejik Planlama Üst Kurulu’na verilmiştir.

İzleme ve değerlendirme ekibi, birimlerden gelen raporların stratejik planda yer alan amaç ve hedeflerle ne derece örtüştüğünü;

- Ne yaptık?
- Başardığımızı nasıl anlarız?
- Uygulama ne kadar etkili oluyor?
- Neler değiştirilmelidir?
- Gözden kaçan unsurlar var mıdır?

Sorularını da dikkate alarak bir rapor halinde SPÜK’na sunacaktır. SPÜK, gelen raporlar doğrultusunda birimlere, geri bildirimler yapacaktır. Bu aşamada eksiklikler ve aksayan taraflar her evrede belirlenerek düzeltici önlemler alınacaktır.

Okulumuz Stratejik Planı izleme ve değerlendirme çalışmalarında 5 yıllık Stratejik Planın izlenmesi ve 1 yıllık gelişim planının izlenmesi olarak ikili bir ayrıma gidilecektir.

Stratejik planın izlenmesinde 6 aylık dönemlerde izleme yapılacak denetim birimleri, il ve ilçe millî eğitim müdürlüğü ve Bakanlık denetim ve kontrollerine hazır halde tutulacaktır.

Yıllık planın uygulanmasında yürütme ekipleri ve eylem sorumlularıyla aylık ilerleme toplantıları yapılacaktır. Toplantıda bir önceki ayda yapılanlar ve bir sonraki ayda yapılacaklar görüşülüp karara bağlanacaktır.



Tablo 28: İzleme ve değerlendirme Tablosu

İZLEME DEĞERLENDİRME DÖNEMİ	GERÇEKL EŞTİRİLM E ZAMANI	İZLEME DEĞERLENDİRME DÖNEMİ SÜREÇ AÇIKLAMASI	ZAMAN KAPSAMI
<b>Birinci İzleme-Değerlendirme Dönemi</b>	Her yılın Temmuz ayı içerisinde	Göstergelerin gerçekleşme durumları hakkında hazırlanan raporun kurum müdürüne sunulması	<b>Ocak-Temmuz dönemi</b>
<b>İkinci İzleme-Değerlendirme Dönemi</b>	İzleyen yılın Şubat ayı sonuna kadar	Gösterge hedeflerinden sapmaların ve sapma nedenlerin değerlendirilerek gerekli Stratejilerin alınması	<b>Bir yıllık dönem</b>

**STRATEJİK PLAN ÜST KURULU ONAY TUTANAĞI**

2024-2028 Akıncı Anadolu Lisesi Stratejik Planı Üst Kurulca incelenmiş olup ilgili kişilerce imzalanarak onaylanmıştır.

ADI SOYADI	ÜNVANI	İMZA
ÖZGÜR AKAR	OKUL MÜDÜRÜ	
YELİZ BAYAR	MÜDÜR YARDIMCISI	
UTKU KAYIKÇI	ÖĞRETMEN	
MİNE EFE	ÖĞRETMEN	
ENGİN BİLGİLİ	OKUL AİLE BİRLİĞİ BAŞKANI	

